



แผนกลยุทธ์ฝ่ายวิชาการ มหาวิทยาลัยทักษิณ
ปีการศึกษา 2559-2563

คำนำ

แผนกลยุทธ์ฝ่ายวิชาการ มหาวิทยาลัยทักษิณ ปีการศึกษา 2559-2563 จัดทำขึ้นภายใต้แผนยุทธศาสตร์การพัฒนามหาวิทยาลัยทักษิณ พ.ศ. 2558-2567 มีวัตถุประสงค์เพื่อให้ผู้บริหารและบุคลากรของฝ่ายวิชาการ ใช้เป็นแนวทางในการกำหนดทิศทางการพัฒนาและการบริหารงานของฝ่ายวิชาการ รวมถึงใช้เป็นแนวทางในการนำไปใช้ประกอบการจัดแผนปฏิบัติการประจำปีของฝ่ายวิชาการที่มีความสอดคล้องกับแผนกลยุทธ์ฯ ดังกล่าว และแปลงแผนกลยุทธ์สู่การปฏิบัติอย่างเป็นรูปธรรมเกิดประสิทธิภาพและประสิทธิผลในการดำเนินงาน

แผนกลยุทธ์ฝ่ายวิชาการ มหาวิทยาลัยทักษิณ ปีการศึกษา 2559-2563 ผ่านการมีส่วนร่วมของบุคลากรฝ่ายวิชาการ โดยการร่วมพิจารณาในที่ประชุมโครงการจัดทำและทบทวนแผนกลยุทธ์ แผนปฏิบัติการ และศึกษาดูงานของฝ่ายวิชาการ ประจำปีการศึกษา 2559/ประจำปีงบประมาณ พ.ศ. 2560 เมื่อวันที่ 26 สิงหาคม 2559 ณ มหาวิทยาลัยทักษิณ วิทยาเขตสงขลา และเมื่อวันที่ 10-12 กันยายน 2559 ณ จังหวัดเชียงราย

ขอขอบคุณรองอธิการบดีฝ่ายวิชาการและวิจัย รองอธิการบดีฝ่ายบริการวิชาการและวิเทศสัมพันธ์ ผู้ช่วยอธิการบดีฝ่ายวิชาการ ผู้ช่วยอธิการบดีฝ่ายบริการวิชาการ และบุคลากรฝ่ายวิชาการทุกท่านที่ช่วยกันระดมความคิดเห็น และมีส่วนร่วมในการจัดทำแผนกลยุทธ์ฝ่ายวิชาการ มหาวิทยาลัยทักษิณ ปีการศึกษา 2559-2563 หวังเป็นอย่างยิ่งว่าเอกสารฉบับนี้จะเป็นประโยชน์ในการปฏิบัติงานของฝ่ายวิชาการ มหาวิทยาลัยทักษิณ ต่อไป

ฝ่ายวิชาการ
มหาวิทยาลัยทักษิณ
กันยายน 2559

สารบัญ

	หน้า
ประวัติความเป็นมา	1
ภารกิจหลัก	1
โครงสร้างองค์กรและโครงสร้างการบริหาร	3
บุคลากรฝ่ายวิชาการ	6
วิสัยทัศน์	10
พันธกิจ	10
สมรรถนะหลัก (Core Process)	10
ค่านิยมหลักขององค์กร (TSU Core Values)	11
การวิเคราะห์สภาพแวดล้อมขององค์กร (SWOT Analysis)	12
ความสอดคล้องกับแผนยุทธศาสตร์การพัฒนามหาวิทยาลัยทักษิณ พ.ศ. 2558-2567	14
แผนกลยุทธ์ฝ่ายวิชาการ มหาวิทยาลัยทักษิณ ปีการศึกษา 2559-2563	18
ตัวบ่งชี้และเกณฑ์การประเมินตามแผนกลยุทธ์ฝ่ายวิชาการ มหาวิทยาลัยทักษิณ ปีการศึกษา 2559-2563	25

ประวัติความเป็นมา

ฝ่ายวิชาการ สำนักงานมหาวิทยาลัย เป็นหน่วยงานที่จัดตั้งขึ้นเนื่องจากการแยกภารกิจประกันคุณภาพการศึกษาไปจัดตั้งเป็นฝ่ายประกันคุณภาพการศึกษา ตามมติสภามหาวิทยาลัยทักษิณ ในการประชุมครั้งที่ 2/5559 เมื่อวันที่ 23 เมษายน 2559 ที่ได้มีมติอนุมัติการจัดตั้งฝ่ายประกันคุณภาพการศึกษา ส่งผลให้ต้องมีการปรับเปลี่ยนชื่อและภาระหน้าที่ของฝ่ายวิชาการและประกันคุณภาพการศึกษา ตามประกาศมหาวิทยาลัยทักษิณ เรื่อง การปรับเปลี่ยนชื่อ และภาระหน้าที่ของฝ่ายวิชาการและประกันคุณภาพการศึกษา ลงวันที่ 19 พฤษภาคม 2559 โดยปรับเปลี่ยนชื่อเป็นฝ่ายวิชาการ มีพันธกิจและความรับผิดชอบด้านการกำกับมาตรฐานและการพัฒนาหลักสูตรและการเรียนการสอน การประสานและดำเนินการด้านการรับนิสิต และการบริการวิชาการ

ที่ตั้งของฝ่ายวิชาการ มีทั้ง 2 วิทยาเขต ดังนี้

1. สำนักงานวิทยาเขตพัทลุง ณ ชั้น 2 อาคารบริหารและสำนักงานกลาง มหาวิทยาลัยทักษิณ วิทยาเขตพัทลุง
2. สำนักงานวิทยาเขตสงขลา ณ ชั้น 1 อาคารคณะนิติศาสตร์ มหาวิทยาลัยทักษิณ วิทยาเขตสงขลา และชั้น 2 อาคารสำนักงานอธิการบดี มหาวิทยาลัยทักษิณ วิทยาเขตสงขลา

ภารกิจหลัก

ตามประกาศมหาวิทยาลัยทักษิณ เรื่อง การปรับเปลี่ยนชื่อ และภาระหน้าที่ของฝ่ายวิชาการและประกันคุณภาพการศึกษา ลงวันที่ 19 พฤษภาคม 2559 โดยปรับเปลี่ยนชื่อเป็นฝ่ายวิชาการ มีพันธกิจและความรับผิดชอบด้านการกำกับมาตรฐานและการพัฒนาหลักสูตรและการเรียนการสอน การประสานและดำเนินการด้านการรับนิสิต และการบริการวิชาการ โดยได้แบ่งกลุ่มภารกิจตามโครงสร้างการบริหารและลักษณะงานภายในออกเป็น 3 กลุ่มภารกิจ คือ กลุ่มภารกิจพัฒนาการศึกษา กลุ่มภารกิจบริการวิชาการและการศึกษาต่อเนื่อง และกลุ่มภารกิจบริหารงานทั่วไป โดยมีรายละเอียดในแต่ละกลุ่มภารกิจดังตารางที่ 1

ตารางที่ 1 กลุ่มภารกิจและลักษณะการดำเนินงาน

กลุ่มภารกิจ/ภารกิจ	ลักษณะการดำเนินงาน
1. กลุ่มภารกิจพัฒนาการศึกษา	
1.1 ภารกิจรับนิสิต	<ul style="list-style-type: none"> - วางแผนการรับนิสิตร่วมกับฝ่ายแผนงาน - วิเคราะห์ความต้องการของตลาด - ประชาสัมพันธ์การรับนิสิต - ดำเนินการรับนิสิตทุกขั้นตอน - ระบบสารสนเทศการรับนิสิต
1.2 ภารกิจบริหารหลักสูตร	<ul style="list-style-type: none"> - พัฒนาและบริหารหลักสูตร - กำกับมาตรฐาน - รับรองคุณวุฒิหลักสูตร - เลขานุการคณะกรรมการฝ่ายวิชาการของสภามหาวิทยาลัย - ระบบสารสนเทศหลักสูตร

กลุ่มภารกิจ/ภารกิจ	ลักษณะการดำเนินงาน
1.3 ภารกิจสหกิจศึกษา	<ul style="list-style-type: none"> - สหกิจศึกษา - สหกิจศึกษานานาชาติ - พัฒนาระบบและกลไกทักษะสากล - ระบบสารสนเทศสหกิจศึกษา
1.4 ภารกิจพัฒนาอาจารย์และปฏิรูปการเรียนรู้	<ul style="list-style-type: none"> - สำรวจความต้องการพัฒนาของอาจารย์ และกำหนดแผนการพัฒนาอาจารย์ - จัดกิจกรรม/โครงการส่งเสริมศักยภาพอาจารย์ ประสานการจัดบรรยากาศทางวิชาการ ประสานกับผู้เกี่ยวข้องในการพัฒนานวัตกรรมการสอน - อาจารย์ตัวอย่างด้านการเรียนการสอน
1.5 โครงการจัดตั้งศูนย์นวัตกรรมการเรียนรู้	<ul style="list-style-type: none"> - ปรับปรุงหลักสูตรหมวดวิชาศึกษาทั่วไป - ปรับปรุงระบบบริหารจัดการ - ประสานการจัดการเรียนการสอน - ติดตามและประเมินผลการสอนและการบริหารหลักสูตร - จัดโครงการเพื่อพัฒนาผู้สอนหมวดวิชาศึกษาทั่วไป - ระบบสารสนเทศหมวดวิชาศึกษาทั่วไป
1.6 ภารกิจประชุมสภาวิชาการ	<ul style="list-style-type: none"> - จัดประชุมสภาวิชาการ จัดทำเอกสารการประชุม และจัดทำรายงานการประชุม - ประสานและติดตามผลการดำเนินงานตามมติ
2. กลุ่มภารกิจบริการวิชาการและการศึกษาต่อเนื่อง	
2.1 ภารกิจบริการวิชาการ	<ul style="list-style-type: none"> - พัฒนาระบบและกลไกการบริการวิชาการของมหาวิทยาลัย - แผนกลยุทธ์และแผนการปฏิบัติการด้านการบริการวิชาการ มหาวิทยาลัยทักษิณ - สร้างเครือข่ายงานบริการวิชาการจากหน่วยงานภายในและภายนอกมหาวิทยาลัย - พัฒนาศักยภาพบุคลากรด้านการบริการวิชาการ - บุคลากรตัวอย่างด้านการบริการวิชาการ - ระบบสารสนเทศการบริการวิชาการ ฐานข้อมูลวิทยากร บุคลากร และชุมชนเป้าหมายของมหาวิทยาลัย
2.2 ภารกิจการศึกษาต่อเนื่อง	<ul style="list-style-type: none"> - พัฒนาระบบและกลไกการศึกษาต่อเนื่อง - แผนกลยุทธ์และแผนการปฏิบัติการด้านการศึกษาต่อเนื่อง มหาวิทยาลัยทักษิณ - ดำเนินงานโครงการหลักสูตรการศึกษาต่อเนื่อง - ประเมินผลการดำเนินงานโครงการหลักสูตรการศึกษาต่อเนื่อง - ระบบสารสนเทศการศึกษาต่อเนื่อง

กลุ่มภารกิจ/ภารกิจ	ลักษณะการดำเนินงาน
3. กลุ่มภารกิจบริหารงานทั่วไป	
3.1 ภารกิจบริหารทั่วไป	<ul style="list-style-type: none"> - บริหารงบประมาณ - การเงินและพัสดุ - บริหารงานบุคคลและสวัสดิการ - สารบรรณ - เลขานุการผู้บริหาร - ประชาสัมพันธ์ - ประชุมฝ่ายวิชาการ
3.2 ภารกิจพัฒนาคุณภาพฝ่ายวิชาการ	<ul style="list-style-type: none"> - แผนกลยุทธ์ฝ่ายวิชาการ - แผนปฏิบัติการฝ่ายวิชาการ - แผนกลยุทธ์ทางการเงินฝ่ายวิชาการ - แผนงบประมาณฝ่ายวิชาการ - แผนพัฒนาบุคลากรฝ่ายวิชาการ - แผนการบริหารความเสี่ยง - ควบคุมภายใน - การจัดการความรู้ - การประกันคุณภาพฝ่ายวิชาการ

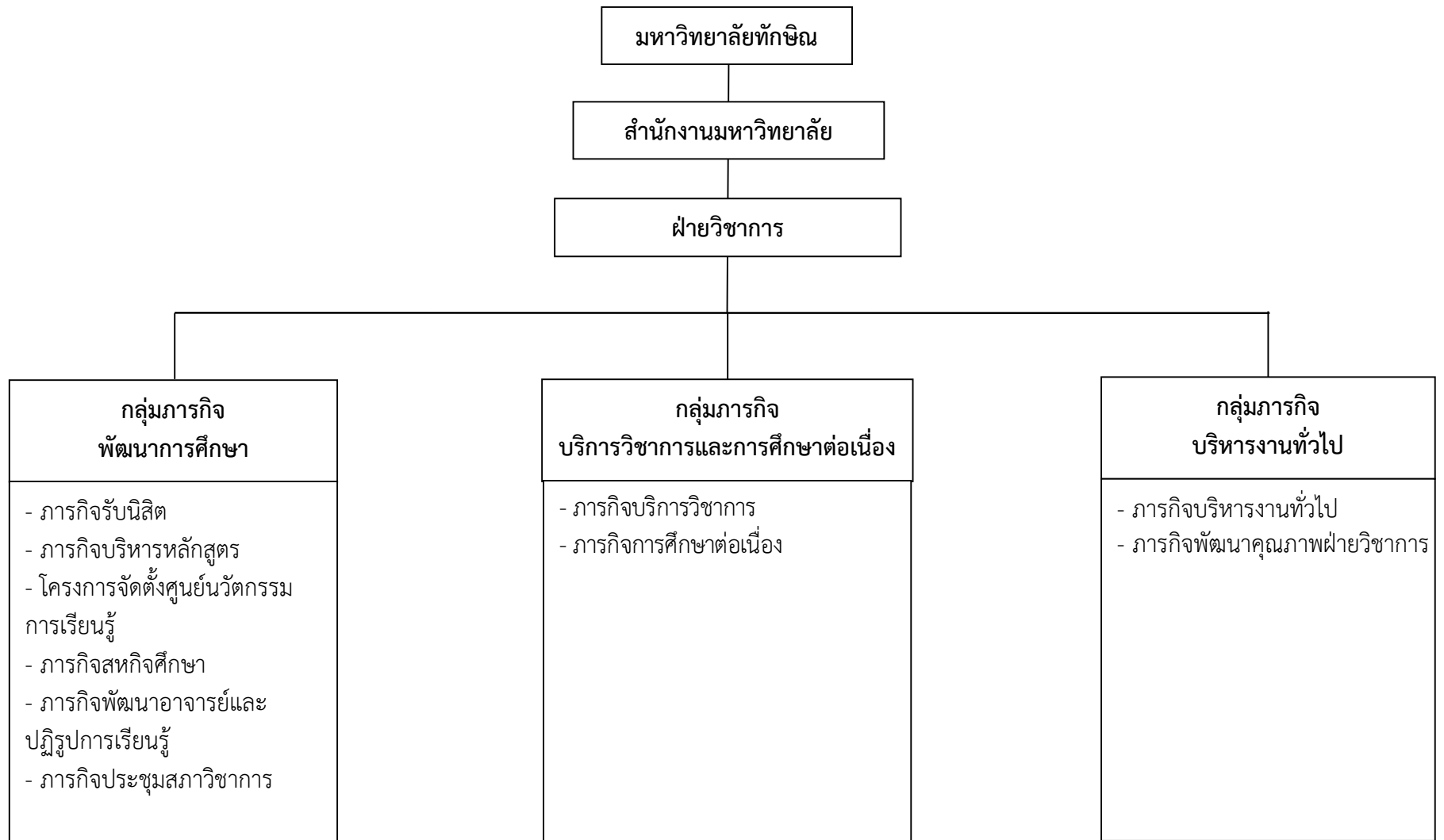
โครงสร้างองค์กรและโครงสร้างการบริหาร

ฝ่ายวิชาการ แบ่งกลุ่มภารกิจออกเป็น 3 กลุ่มภารกิจดังนี้

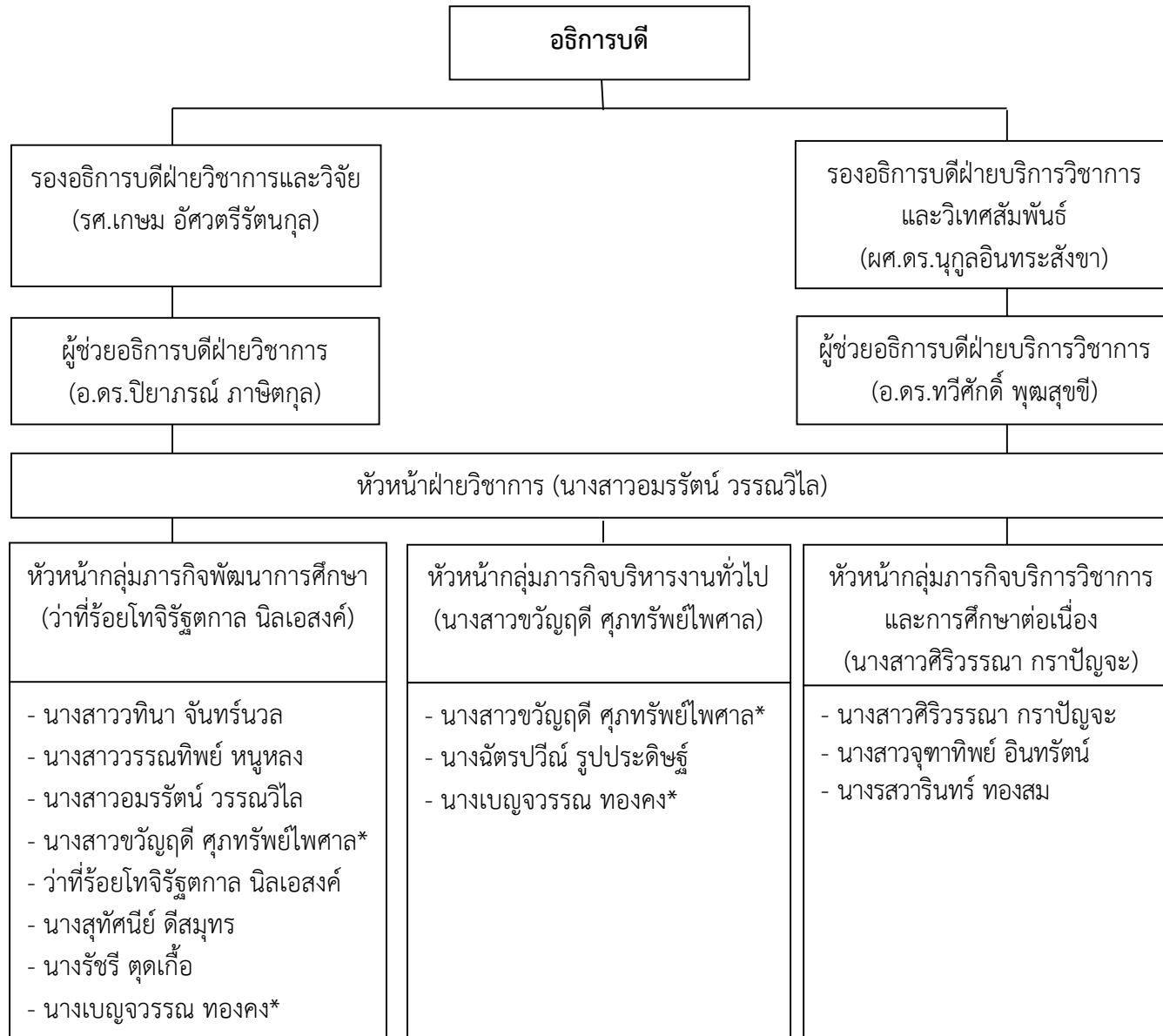
1. กลุ่มภารกิจพัฒนาการศึกษา
2. กลุ่มภารกิจบริการวิชาการและการศึกษาต่อเนื่อง
3. กลุ่มภารกิจบริหารงานทั่วไป

มีรายละเอียดโครงสร้างองค์กรและโครงสร้างการบริหารดังนี้

โครงสร้างองค์กรฝ่ายวิชาการ



โครงสร้างการบริหารฝ่ายวิชาการ



บุคลากรฝ่ายวิชาการ

ตารางที่ 2 จำนวนบุคลากร จำแนกตาม ประเภท ตำแหน่งงาน และวุฒิการศึกษา

ข้อมูลบุคลากร	สายสนับสนุน (12 คน)	
	จำนวน	ร้อยละ
ประเภทบุคลากร		
- พนักงานมหาวิทยาลัย	10	83.33
- ลูกจ้างของมหาวิทยาลัย	2	16.66
ตำแหน่งงาน		
- นักวิชาการ	9	75.00
- เจ้าหน้าที่บริหารงาน	2	16.66
- ผู้ปฏิบัติงานบริการ	1	8.33
วุฒิการศึกษา		
- ปริญญาโท	4	33.33
- ปริญญาตรี	7	58.33
- ประกาศนียบัตรชั้นสูง (ปวส.)	1	8.33

ตารางที่ 3 รายชื่อผู้บริหารและบทบาทหน้าที่

ตำแหน่ง	ชื่อ-สกุล	บทบาทและหน้าที่
รองอธิการบดี ฝ่ายวิชาการและวิจัย	รศ.เกษม อัครวีร์รัตนกุล	<ul style="list-style-type: none"> - กำกับดูแลและรับผิดชอบควบคุมคุณภาพและมาตรฐานหลักสูตร - กำกับดูแลและรับผิดชอบกลุ่มภารกิจพัฒนาการศึกษา และกลุ่มภารกิจบริหารงานทั่วไป - ประสานความร่วมมือด้านวิชาการกับจังหวัดสงขลา ตามนโยบาย “หนึ่งจังหวัด หนึ่งมหาวิทยาลัย” - กำกับดูแลส่งเสริม และสนับสนุน การบริหารโครงการตามนโยบาย Academic Cluster ที่ส่วนงานรับผิดชอบหลักสังกัดวิทยาเขตสงขลา - ปฏิบัติหน้าที่เลขานุการสภาวิชาการ - ปฏิบัติหน้าที่อื่น ๆ ตามที่อธิการบดีมอบหมาย
รองอธิการบดี ฝ่ายบริการวิชาการ และวิเทศสัมพันธ์	ผศ.ดร.นงกุล อินทรสังข์	<ul style="list-style-type: none"> - ประสานความร่วมมือด้านวิชาการกับจังหวัดพัทลุงตามนโยบาย “หนึ่งจังหวัด หนึ่งมหาวิทยาลัย” - กำกับดูแลส่งเสริม และสนับสนุน การบริหารโครงการตามนโยบาย Academic Cluster ที่ส่วนงานรับผิดชอบหลักสังกัดวิทยาเขตพัทลุง - กำกับดูแลและรับผิดชอบในภารกิจบริการวิชาการ

ตำแหน่ง	ชื่อ-สกุล	บทบาทและหน้าที่
		ของมหาวิทยาลัย - กำกับดูแลและรับผิดชอบในภารกิจการศึกษา ต่อเนื่อง - ปฏิบัติหน้าที่อื่น ๆ ตามที่อธิการบดีมอบหมาย
ผู้ช่วยอธิการบดี ฝ่ายวิชาการ	อ.ดร.ปิยาภรณ์ ภาษิตกุล	- กำกับดูแลและรับผิดชอบในภารกิจหมวดวิชา ศึกษาทั่วไป - กำกับดูแลและรับผิดชอบในภารกิจการปฏิรูป การจัดการเรียนการสอนของมหาวิทยาลัย - กำกับดูแลและรับผิดชอบในภารกิจการรับนิสิต - กำกับดูแลและรับผิดชอบในภารกิจสหกิจศึกษา - ปฏิบัติหน้าที่ผู้ช่วยเลขานุการสภาวิชาการ - ปฏิบัติหน้าที่อื่น ๆ ตามที่อธิการบดีหรือ รองอธิการบดีฝ่ายวิชาการและวิจัยมอบหมาย
ผู้ช่วยอธิการบดี ฝ่ายบริการวิชาการ	อ.ดร.ทวีศักดิ์ พุฒสุขชี	- ประสานการดำเนินงานด้านบริการวิชาการของ มหาวิทยาลัย - ประสานการดำเนินงานด้านการศึกษาต่อเนื่อง ของมหาวิทยาลัย - ปฏิบัติหน้าที่อื่น ๆ ตามที่อธิการบดีหรือ รองอธิการบดีฝ่ายบริการวิชาการและวิเทศสัมพันธ์ มอบหมาย
หัวหน้าฝ่ายวิชาการ	น.ส.อมรรัตน์ วรรณวิไล	- กำกับ ดูแลและสั่งการเกี่ยวกับการบริหารงานของ ฝ่ายวิชาการ - กำกับ ติดตามการปฏิบัติงานในฝ่ายวิชาการให้ เป็นไปตามพันธกิจ ยุทธศาสตร์ และภารกิจที่กำหนด - ปฏิบัติหน้าที่อื่น ๆ ตามที่ผู้บังคับบัญชามอบหมาย

ตารางที่ 4 รายชื่อบุคลากรจำแนกตาม ประเภท ตำแหน่งงาน และวุฒิการศึกษา

ลำดับ	ชื่อ-สกุล	ประเภท	วุฒิการศึกษา	ตำแหน่ง
1.	นางสาวอมรรัตน์ วรรณวิไล	พนักงานมหาวิทยาลัย	ปริญญาโท	นักวิชาการ
2.	นางสาวศิริวรรณ กราปัญญา	พนักงานมหาวิทยาลัย	ปริญญาโท	นักวิชาการ
3.	นางสาวทีนา จันทน์นวล	พนักงานมหาวิทยาลัย	ปริญญาโท	นักวิชาการ
4.	นางสาวจุฑาทิพย์ อินทร์ตัน	พนักงานมหาวิทยาลัย	ปริญญาโท	นักวิชาการ
5.	นางสาวขวัญฤดี ศุภทรัพย์ไพศาล	พนักงานมหาวิทยาลัย	ปริญญาตรี	นักวิชาการ
6.	นางสุทัศน์ย์ ดิสมุท	พนักงานมหาวิทยาลัย	ปริญญาตรี	นักวิชาการ
7.	นางรัชรี ตุดแก้ว	พนักงานมหาวิทยาลัย	ปริญญาตรี	นักวิชาการ
8.	นางฉัตรปวีณ์ รูปประดิษฐ์	พนักงานมหาวิทยาลัย	ปริญญาตรี	เจ้าหน้าที่บริหารงาน
9.	ว่าที่ร้อยโทจิรัฐกาล นิลเอสงค์	พนักงานมหาวิทยาลัย	ปริญญาตรี	นักวิชาการ

ลำดับ	ชื่อ-สกุล	ประเภท	วุฒิการศึกษา	ตำแหน่ง
10.	นางสาววรรณทิพย์ หนูหลง	พนักงานมหาวิทยาลัย	ปริญญาตรี	นักวิชาการ
11.	นางเบญจวรรณ ทองคง	ลูกจ้างของมหาวิทยาลัย	ปริญญาตรี	เจ้าหน้าที่บริหารงาน
12.	นางรสวารินทร์ ทองสม	ลูกจ้างของมหาวิทยาลัย	ปวส.	ผู้ปฏิบัติงานบริการ

ตารางที่ 5 การแบ่งหน้าที่ความรับผิดชอบ จำแนกตามกลุ่มภารกิจ

ลำดับ	ชื่อ-สกุล	ตำแหน่ง	ภาระงาน
กลุ่มภารกิจพัฒนาการศึกษา			
1.	ว่าที่ร้อยโทจิรัฐตกาล นิลเอสงค์ (หัวหน้ากลุ่มภารกิจ)	นักวิชาการ	<ul style="list-style-type: none"> - งานสหกิจศึกษา - งานสหกิจศึกษานานาชาติ - งานพัฒนาระบบและกลไกทักษะสากล - งานระบบสารสนเทศสหกิจศึกษา
2.	นางสาวอมรรัตน์ วรรณวิไล	นักวิชาการ	<ul style="list-style-type: none"> - งานพัฒนาอาจารย์และปฏิบัติการเรียนรู้ - งานปรับปรุงหลักสูตรหมวดวิชาศึกษาทั่วไป - งานบริหารจัดการหมวดวิชาศึกษาทั่วไป - งานระบบสารสนเทศหมวดวิชาศึกษาทั่วไป
3.	นางสุทัศน์ีย์ ดีสมุทร	นักวิชาการ	<ul style="list-style-type: none"> - งานพัฒนาหลักสูตรใหม่ - งานพัฒนาและปรับปรุงหลักสูตร - งานรับรองคุณวุฒิหลักสูตร - งานเลขานุการคณะกรรมการฝ่ายวิชาการของสภามหาวิทยาลัย - งานระบบสารสนเทศหลักสูตร - ฐานข้อมูลหลักสูตร
4.	นางรัชรี ตุดแก้ว	นักวิชาการ	<ul style="list-style-type: none"> - งานพัฒนาและปรับปรุงหลักสูตร - งานกำกับมาตรฐานอาจารย์ประจำหลักสูตร - งานประเมินการเรียนการสอน - งานระบบสารสนเทศหลักสูตร - งานเลขานุการคณะกรรมการฝ่ายวิชาการของสภามหาวิทยาลัย - ฐานข้อมูลหลักสูตร
5.	นางสาววทีนา จันทน์นวล	นักวิชาการ	<ul style="list-style-type: none"> - งานรับนิสิต - งานประชาสัมพันธ์รับนิสิต - งานประชุมสภาวิชาการ - งานแต่งตั้งอาจารย์พิเศษ - งานระบบสารสนเทศการรับนิสิต
6.	นางสาววรรณทิพย์ หนูหลง	นักวิชาการ	<ul style="list-style-type: none"> - งานประชาสัมพันธ์รับนิสิต - งานรับนิสิต - งานประชุมสภาวิชาการ

ลำดับ	ชื่อ-สกุล	ตำแหน่ง	ภาระงาน
			<ul style="list-style-type: none"> - งานตรวจข้อสอบ - งานประกันคุณภาพการศึกษาฝ่ายวิชาการ - งานระบบสารสนเทศการรับนิสิต
กลุ่มภารกิจบริการวิชาการและการศึกษาต่อเนื่อง			
1.	นางสาวศิริวรรณ กราปัญญา (หัวหน้ากลุ่มภารกิจ)	นักวิชาการ	<ul style="list-style-type: none"> - งานพัฒนาระบบและกลไกการบริการวิชาการของมหาวิทยาลัย - งานแผนกลยุทธ์และแผนปฏิบัติการด้านการบริการวิชาการ มหาวิทยาลัยทักษิณ และประเมินผล การดำเนินงานตามแผน - งานสร้างเครือข่ายด้านการบริการวิชาการ - งานโครงการบริการวิชาการแก่สังคมและงาน พันธสัมพันธ์มหาวิทยาลัยกับสังคม - งานพัฒนาศักยภาพบุคลากรด้านการบริการ วิชาการ - งานระบบสารสนเทศและฐานข้อมูลการบริการ วิชาการ
2.	นางสาวจุฑาทิพย์ อินทร์น	นักวิชาการ	<ul style="list-style-type: none"> - งานพัฒนาระบบและกลไกการศึกษาต่อเนื่อง - งานแผนกลยุทธ์และแผนปฏิบัติการด้านการศึกษา ต่อเนื่อง มหาวิทยาลัยทักษิณ และประเมินผล การดำเนินงานตามแผน - งานจัดโครงการหลักสูตรการศึกษาต่อเนื่อง - งานพัฒนาศักยภาพบุคลากรด้านการศึกษา ต่อเนื่อง - งานระบบสารสนเทศการศึกษาต่อเนื่อง ฐานข้อมูล การศึกษาต่อเนื่อง
3.	นางรสาวรินทร์ ทองสม	ผู้ปฏิบัติงาน บริการ	<ul style="list-style-type: none"> - งานประชุม งานบริหารงานทั่วไป - งานเลขานุการผู้บริหาร - งานบุคลากรตัวอย่างด้านการบริการวิชาการ - งานประสานการบริการวิชาการเชิงพาณิชย์ - งานบริการวิชาการตามนโยบาย
กลุ่มภารกิจบริหารงานทั่วไป			
1.	นางสาวขวัญฤดี ศุภทรัพย์ไพศาล* (หัวหน้ากลุ่มภารกิจ)	นักวิชาการ	<ul style="list-style-type: none"> - งานบริหารงบประมาณ - งานแผนกลยุทธ์และแผนปฏิบัติการฝ่ายวิชาการ - งานบริหารความเสี่ยงและควบคุมภายใน - งานพัฒนาอาจารย์และปฏิรูปการเรียนรู้
2.	นางเบญจวรรณ ทองคง*	เจ้าหน้าที่ บริหารงาน	<ul style="list-style-type: none"> - งานประสาน และดูแลการจัดการเรียนการสอน หมวติวิชาศึกษาทั่วไป ณ วิทยาเขตพัทลุง

ลำดับ	ชื่อ-สกุล	ตำแหน่ง	ภาระงาน
			- งานจูลสาร งานประชาสัมพันธ์ฝ่ายวิชาการ - งานประชุมฝ่ายวิชาการ - งานจัดการความรู้ฝ่ายวิชาการ - ประสานงานสารบรรณ
3.	นางฉัตรปวีณ์ รูปประดิษฐ์	เจ้าหน้าที่บริหารงาน	- งานสารบรรณ - งานเลขานุการผู้บริหาร (รองอธิการบดีฝ่ายวิชาการและวิจัย ผู้ช่วยอธิการบดีฝ่ายวิชาการ หัวหน้าฝ่ายวิชาการ) - งานติดตามผลการดำเนินงานตามคำสั่งการ - งานบุคลากรและสวัสดิการ - งานการเงินและพัสดุ

วิสัยทัศน์

“เป็นหน่วยงานส่งเสริมและสนับสนุนการพัฒนาคุณภาพการศึกษา เพื่อสร้างความเป็นเลิศทางวิชาการให้กับมหาวิทยาลัย”

พันธกิจ

1. กำหนดแผนพัฒนาวิชาการ ส่งเสริมและสนับสนุนการพัฒนาหลักสูตรการศึกษาให้มีคุณภาพและเป็นเลิศทางวิชาการ
2. ส่งเสริมและสนับสนุนการปฏิรูปการเรียนรู้ และพัฒนาศักยภาพของอาจารย์ให้สอดคล้องกับการจัดการเรียนรู้
3. ส่งเสริมและสนับสนุนการบริการวิชาการ และการศึกษาต่อเนื่องที่มุ่งตอบสนองผู้รับบริการและความต้องการของสังคม

สมรรถนะหลัก (Core Process)

E	Education	วิชาการ
Q	Quality	คุณภาพ
A	Assessment	การควบคุม ติดตาม และประเมินผล
D	Development	การพัฒนาอย่างต่อเนื่อง

“เป็นหน่วยประสานงานด้านวิชาการให้มีคุณภาพ โดยการควบคุม กำกับ ติดตาม และประเมินผล เพื่อการพัฒนาคุณภาพการศึกษาอย่างต่อเนื่อง”

ค่านิยมหลักขององค์กร (TSU Core Values)

1. **เคารพ (Respect)** มีเคารพธรรม หมายถึง เคารพ มองเห็นคุณค่า และความสำคัญ แล้วปฏิบัติต่อบุคคลหรือสิ่งนั้นด้วยความถูกต้อง จริ่งใจ

คุณลักษณะสำคัญ

- เคารพตนเอง เคารพและให้เกียรติผู้อื่น เคารพองค์กร เคารพกฎกติกาของสังคม

พฤติกรรม

- เคารพตนเอง (ใช้วาจาสุภาพ แต่งกายถูกกาลเทศะ แสดงความคิดเห็นด้วยความสุภาพ ตรงต่อเวลา)
 - เคารพและให้เกียรติผู้อื่น (รับฟังความคิดเห็นที่แตกต่าง ยอมรับเหตุผลที่ดีกว่า เคารพสิทธิของผู้อื่น)
 - เคารพองค์กร (ปฏิบัติตนอยู่ในกติกา/ระเบียบ และกรอบจรรยาบรรณขององค์กร รักษาชื่อเสียง/ภาพลักษณ์ที่ดีขององค์กร)
 - เคารพกฎกติกาของสังคม (ปฏิบัติตนอยู่ในกฎกติกาของสังคม)
2. **ปัญญา (Wisdom)** มีปัญญาธรรม หมายถึง ใช้สติและปัญญาในการดำเนินชีวิต อันจะก่อให้เกิดความเจริญงอกงามต่อตนเอง องค์กรและสังคม
 - เคารพกฎกติกาของสังคม (ปฏิบัติตนอยู่ในกฎกติกาของสังคม)
 - ตัดสินใจโดยยึดประโยชน์ขององค์กร/สังคมเป็นหลัก
 3. **สามัคคี (Unity)** มีสามัคคีธรรม หมายถึง ร่วมมือ ร่วมใจในการปฏิบัติภารกิจด้วยความพร้อมเพรียง
 - มีความรับผิดชอบต่อนหน้าที่/องค์กร/สังคม
 - ร่วมมือกันทำงานที่ได้รับมอบหมายให้สำเร็จ ให้ความช่วยเหลือเกื้อกูลกัน
 4. **มุ่งผลลัพธ์ที่ดี (Outcome Oriented)** ปฏิบัติงานโดยมุ่งเน้นผลสัมฤทธิ์ หรือผลการปฏิบัติงานเป็นหลัก เพื่อให้บรรลุวัตถุประสงค์หรือเป้าหมายที่กำหนด
 - มุ่งมั่น ทุ่มเทในการปฏิบัติงาน
 - ปฏิบัติงานบรรลุวัตถุประสงค์/เป้าหมาย
 - มีความคิดริเริ่ม แสวงหาแนวทางใหม่ๆ ในการปฏิบัติงาน
 5. **มีความคุ้มค่า(Worthiness)** ปฏิบัติงานอย่างมีประสิทธิภาพ ประสิทธิภาพ ก่อให้เกิดผลกระทบเชิงบวกต่อองค์กรและสังคมโดยคำนึงถึงความเหมาะสมในการใช้ทรัพยากร
 - ปฏิบัติงานบรรลุเป้าหมายโดยใช้เวลาน้อย/ใช้ทรัพยากรอย่างคุ้มค่า
 - มีผลการปฏิบัติงานอันก่อให้เกิดผลกระทบเชิงบวกต่อองค์กร/สังคม
 6. **นำพาสังคม (Social Responsibility)** เอาใจใส่ เป็นที่พึ่งและมีส่วนร่วมในการพัฒนาสังคม
 - มีส่วนร่วมหรือเป็นส่วนหนึ่งขององค์กรในการร่วมแก้ปัญหา/พัฒนาสังคม
 - มีจิตบริการ/จิตสาธารณะ

การวิเคราะห์สภาพแวดล้อมขององค์กร (SWOT Analysis)

จุดแข็ง

1. มีวิธีการรับสมัครนิสิตที่หลากหลายตอบสนองความต้องการของผู้เรียนในทุกๆระดับ
2. ช่องทางและกรอบเวลาการสมัครที่สะดวกแก่ผู้สมัคร เอื้อแก่ผู้สมัครในทุกช่องทาง
3. มีระบบและกลไกในการดำเนินงานหลักสูตร งานบริการวิชาการและการศึกษาต่อเนื่อง
4. มีรายวิชาศึกษาทั่วไปที่เน้นการบูรณาการและอัตลักษณ์ของมหาวิทยาลัย
5. มีกรรมการสภาวิชาการผู้ทรงคุณวุฒิที่มีความเชี่ยวชาญและให้ข้อเสนอแนะที่เป็นประโยชน์
6. มีกลไกการบริการวิชาการที่เน้นประโยชน์ต่อชุมชน
7. มีการสร้างเครือข่ายการปฏิบัติงาน
8. มีการแลกเปลี่ยนเรียนรู้
9. บุคลากรมีการทำงานเป็นทีม
10. บุคลากรมีศักยภาพพร้อมที่จะพัฒนางานที่รับผิดชอบ
11. มีการกำหนดกระบวนการทำงาน โดยใช้วงจรคุณภาพ (PDCA)

จุดอ่อน

1. การกำหนดระบบและกลไกการปฏิรูปการจัดการเรียนการสอนเพื่อพัฒนาอาจารย์
2. การพัฒนาผู้สอนให้จัดกระบวนการเรียนรู้แบบ Active Learning
3. ระบบบริหารจัดการหมวดวิชาศึกษาทั่วไป
4. ขาดการวิเคราะห์ข้อมูลของทุกภารกิจเพื่อการตัดสินใจ ทั้งในระดับฝ่ายและระดับมหาวิทยาลัย
5. ฐานข้อมูลชุมชนและการกำหนดชุมชนเป้าหมายด้านการบริการวิชาการของมหาวิทยาลัย
6. การติดตามและการประเมินผลการดำเนินงานของโครงการบริการวิชาการ
7. การประชาสัมพันธ์โครงการ/หลักสูตรการศึกษาต่อเนื่อง
8. สมรรถนะของบุคลากรด้านภาษา ICT และการจัดการ
9. แผนพัฒนาบุคลากร
10. การนำผลการบริหารความเสี่ยงและการควบคุมภายในมาบูรณาการกับการปฏิบัติงาน
11. การจัดทำกระบวนการทำงานของทุกภารกิจ
12. การนำผลการประเมินมาใช้ประโยชน์อย่างเป็นระบบ
13. ระบบสารสนเทศหมวดวิชาศึกษาทั่วไป ระบบสารสนเทศหลักสูตร ระบบสารสนเทศสหกิจศึกษา ระบบสารสนเทศการรับนิสิต ระบบสารสนเทศการบริการวิชาการ และระบบสารสนเทศการศึกษาต่อเนื่อง

โอกาส

1. ความร่วมมือจากหน่วยงานต่าง ๆ ระดับชุมชน จังหวัด ประเทศ ระดับนานาชาติ
2. เครือข่ายความร่วมมือจากโรงเรียน และหน่วยงานที่เกี่ยวข้อง
3. มหาวิทยาลัยสนับสนุนงบประมาณการดำเนินงานหลักสูตร
4. แผนนโยบายของประเทศในการพัฒนากำลังคนตามยุทธศาสตร์ของชาติ
5. มีอาจารย์ผู้สอนที่มีความพร้อมที่จะปรับรูปแบบการจัดการเรียนการสอนเป็นแบบ Active Learning
6. มีหลักสูตรการผลิตครูที่มีชื่อเสียงและมีความโดดเด่นเป็นที่ยอมรับในระดับประเทศ
7. มีศิษย์เก่าและศิษย์ปัจจุบันที่สร้างชื่อเสียงในระดับชาติและนานาชาติ ให้กับมหาวิทยาลัย
8. มีเครือข่ายบริการวิชาการสถาบันอุดมศึกษา
9. รัฐบาลมีนโยบายสนับสนุนให้มีการศึกษาตลอดชีวิต
10. ความก้าวหน้าทางเทคโนโลยีสารสนเทศที่สนับสนุนการศึกษาต่อเนื่อง
11. มหาวิทยาลัยสนับสนุนงบประมาณการดำเนินงานบริการวิชาการและการศึกษาต่อเนื่อง
12. สัดส่วนของประชากรเข้าสู่สังคมผู้สูงอายุ
13. มีระบบสารสนเทศของมหาวิทยาลัยที่สนับสนุนการดำเนินงานของฝ่ายวิชาการ
14. มีการติดตาม ตรวจสอบ รายงานผลการดำเนินงานต่อมหาวิทยาลัย
15. มีนโยบายสนับสนุนการพัฒนาบุคลากรอย่างต่อเนื่อง

อุปสรรค

1. ความร่วมมือในการดำเนินงานของฝ่ายวิชาการในบางภารกิจกับส่วนงานวิชาการที่เกี่ยวข้องมีความล่าช้าไม่เป็นไปตามแผน
 2. อัตราการเพิ่มของประชากรลดลงทำให้กลุ่มเป้าหมายที่จะเรียนลดลง
 3. การขยายตัวของสถาบันการศึกษาเพิ่มมากขึ้น มีผลทำให้การแข่งขันในการรับนิสิตสูง
 4. การเปลี่ยนแปลงเกณฑ์มาตรฐานของหลักสูตร มีผลกระทบต่อการทำงานหลักสูตร
 5. การสนับสนุนงบประมาณจากมหาวิทยาลัยในการพัฒนาอาจารย์และนวัตกรรมการสอน
- การประชาสัมพันธ์การรับนิสิต สหกิจศึกษา
6. มีหน่วยงานที่กำกับดูแลมาตรฐานทางวิชาการทั้งภายในและภายนอกมหาวิทยาลัย
 7. นโยบายด้านการบริการวิชาการและการศึกษาต่อเนื่องของมหาวิทยาลัยยังไม่ชัดเจน
 8. การแข่งขันการให้บริการการศึกษาต่อเนื่องของสถาบันและหน่วยงานทั้งระดับชาติและนานาชาติ
 9. การจัดทำหลักสูตรการศึกษาต่อเนื่องแบบบูรณาการระหว่างหน่วยงาน
 10. การจัดทำโครงการบริการวิชาการแบบบูรณาการเชิงพื้นที่ระหว่างส่วนงานวิชาการ
 11. ภาวะเศรษฐกิจตกต่ำของประเทศ
 12. การบริหารงานที่มีพื้นที่ 2 วิทยาเขต

**ความสอดคล้องกับแผนยุทธศาสตร์การพัฒนามหาวิทยาลัยทักษิณ พ.ศ. 2558-2567 และ
แผนกลยุทธ์มหาวิทยาลัยทักษิณ พ.ศ. 2558-2562**

ตามแผนยุทธศาสตร์การพัฒนามหาวิทยาลัยทักษิณ พ.ศ. 2558-2567 และแผนกลยุทธ์มหาวิทยาลัย
ทักษิณ พ.ศ. 2558-2562 ที่สอดคล้องกับการดำเนินงานของฝ่ายวิชาการ มีดังนี้

ประเด็นยุทธศาสตร์/กลยุทธ์	ตัวบ่งชี้
<p>ประเด็นยุทธศาสตร์ที่ 1 การพัฒนาความเป็นเลิศ ในการผลิตบัณฑิตคุณภาพระดับสากล และความ เป็นเลิศในการจัดการศึกษาระดับนานาชาติ</p>	<p>TSU03 ระดับความเชื่อมั่นของผู้ใช้บัณฑิตและ สังคมที่มีต่อคุณภาพของมหาวิทยาลัยทักษิณ</p>
<p>กลยุทธ์ 1.1 ผลิตบัณฑิตคุณภาพ มีทักษะสากล สมบูรณ์ในอัตลักษณ์ รองรับความต้องการของสังคม ผู้ใช้บัณฑิตทั่วไป เฉพาะกลุ่มพื้นที่ในชุมชนภาคใต้ และอาเซียนตอนใต้</p>	<p>1. ระดับการยอมรับของนายจ้างต่อบัณฑิตตาม เกณฑ์อัตลักษณ์ผู้เรียนที่สมบูรณ์ด้วยความ รับผิดชอบ รอบรู้ สู้งาน มีประสบการณ์เชิงปฏิบัติ</p>
<p>กลยุทธ์ 1.5 พัฒนาหลักสูตร สร้างมาตรฐานการจัด การศึกษาที่ใช้ชุมชนเป็นฐานมุ่งผลิตบัณฑิตรับใช้ ชุมชน ก้าวทันโลก</p>	<p>1. จำนวนหลักสูตรความร่วมมือกับมหาวิทยาลัย ต่างประเทศ 3. จำนวนนิสิตที่ฝึกงานหรือสหกิจศึกษาใน ต่างประเทศ 4. จำนวนนิสิตจากประเทศในประชาคมอาเซียน หรือนานาชาติ 5. จำนวนหลักสูตรที่เกิดจากการร่วมกับหน่วยงาน ในระดับพื้นที่เพื่อรองรับการพัฒนาของพื้นที่</p>
<p>ประเด็นยุทธศาสตร์ที่ 2 การจัดการศึกษาต่อเนื่อง เพื่อการพัฒนากำลังคนคุณภาพรองรับความต้องการ ของพื้นที่ ประเทศ และการก้าวสู่ประชาคมอาเซียน และประชาคมโลก</p>	<p>TSU04 จำนวนผู้จบการศึกษาต่อเนื่องจาก มหาวิทยาลัย (คนไทย) (non degree) TSU05 จำนวนผู้จบการศึกษาต่อเนื่องจาก มหาวิทยาลัย (นานาชาติ) (non degree)</p>
<p>กลยุทธ์ 2.1 ต่อยอดการพัฒนาด้วยองค์ความรู้ การศึกษาต่อเนื่อง สุนวัตกรรมเชิงสร้างสรรค์เพื่อ สร้างคุณค่า มูลค่า และขับเคลื่อนการพัฒนาการ แข่งขันขององค์กรรัฐ เอกชน และประเทศในระดับ นานาชาติ</p>	<p>1. จำนวนผู้ประกอบการส่งออกในพื้นที่ภาคใต้ ที่ร่วมกับมหาวิทยาลัยในการจัดหลักสูตรต่อเนื่อง 2. จำนวนผู้ประกอบการวิสาหกิจชุมชนในพื้นที่ ภาคใต้ที่ร่วมกับมหาวิทยาลัยในการจัดหลักสูตร ต่อเนื่อง</p>
<p>กลยุทธ์ 2.2 สร้างระบบบริการของการศึกษา ต่อเนื่อง รองรับความต้องการที่หลากหลาย ทั้งถึง</p>	<p>1. จำนวนผู้เรียนในระบบการศึกษาต่อเนื่องผ่าน ระบบอินเทอร์เน็ต 2. ระดับความพึงพอใจของผู้ศึกษาต่อเนื่องต่อการ บริการของมหาวิทยาลัย</p>
<p>กลยุทธ์ 2.3 สร้างระบบการบริหารจัดการศึกษา ต่อเนื่องให้มีมาตรฐานทางวิชาการบนฐานการมี ส่วนร่วม</p>	<p>1. ระบบและกลไกการประกันคุณภาพการศึกษา ภายในของการบริหารจัดการศึกษาต่อเนื่อง</p>

ประเด็นยุทธศาสตร์/กลยุทธ์	ตัวบ่งชี้
<p>กลยุทธ์ 2.4 เสริมสร้างความเป็นเลิศของมหาวิทยาลัยในการพัฒนาให้เป็นศูนย์ศึกษาต่อเนื่องมาตรฐานทันสมัย และมีความพร้อมในระดับนานาชาติ</p>	<ol style="list-style-type: none"> 1. จำนวนรายได้จากการจัดการศึกษาต่อเนื่องของมหาวิทยาลัย 2. จำนวนผู้ผ่านการพัฒนาการจัดการศึกษาต่อเนื่อง <ul style="list-style-type: none"> - ภาครัฐ - ภาคเอกชน - ชาวต่างประเทศ 3. จำนวนหลักสูตรการจัดการศึกษาต่อเนื่อง <ul style="list-style-type: none"> - Classroom Learning - e-Learning - International Continuing Education
<p>กลยุทธ์ 2.5 สร้างนักพัฒนาบุคลากรเชี่ยวชาญ เพิ่มขีดความสามารถทางการศึกษาต่อเนื่องแก่หน่วยงานคณะที่จัดการศึกษาต่อเนื่อง</p>	<ol style="list-style-type: none"> 1. จำนวนคณาจารย์เชี่ยวชาญของมหาวิทยาลัยในฐานข้อมูลระบบการศึกษาต่อเนื่อง 2. จำนวนคณาจารย์เชี่ยวชาญภายนอกในฐานข้อมูลระบบการศึกษาต่อเนื่อง
<p>กลยุทธ์ 2.6 สร้างสรรค์ผลผลิตทางองค์ความรู้ นวัตกรรม การสร้างหลักสูตรการศึกษาต่อเนื่อง รองรับความต้องการของสังคม และขึ้นนำการพัฒนาสู่อาเซียน</p>	<ol style="list-style-type: none"> 1. จำนวนหลักสูตรต่อเนื่องรองรับการก้าวสู่ประชาคมอาเซียนและประชาคมโลก
<p>ประเด็นยุทธศาสตร์ที่ 4 การจัดบริการวิชาการร่วมสร้างสังคมแห่งการเรียนรู้ ขับเคลื่อนการพัฒนาเศรษฐกิจ สังคม คุณภาพชีวิต ความมั่นคง และการพัฒนาในภาคใต้ตอนล่าง และประเทศให้แข่งขันได้ และเติบโตอย่างต่อเนื่อง</p>	<p>TSU08 จำนวนรายได้จากการบริการวิชาการ</p> <p>TSU10 ระดับความพึงพอใจความเชื่อมั่นของผู้รับบริการที่มีต่อระบบการบริการวิชาการและการให้คำปรึกษาของมหาวิทยาลัย</p>
<p>กลยุทธ์ 4.1 นำวิชาการสร้างสรรค์สังคมแห่งปัญหา เชิงรุกสู่ชุมชน ร่วมสร้างเศรษฐกิจ สังคม คุณภาพชีวิต ความมั่นคง และการพัฒนา</p>	<ol style="list-style-type: none"> 1. จำนวนผู้รับบริการวิชาการของมหาวิทยาลัย 2. จำนวนหน่วยงานที่ได้รับบริการการให้คำปรึกษาทางวิชาการ
<p>กลยุทธ์ 4.2 พัฒนาระบบการบริการวิชาการ รองรับบริการ ความต้องการในพื้นที่ และนานาชาติ</p>	<ol style="list-style-type: none"> 1. จำนวนเครือข่ายการบริการวิชาการของมหาวิทยาลัยทักษิณ 2. จำนวนปัญหาของพื้นที่ภาคใต้ตอนล่างที่ได้รับการแก้ไขผ่านกลไกการบริการวิชาการและการให้คำปรึกษา
<p>กลยุทธ์ 4.3 พัฒนาระบบงานการบริการวิชาการ การให้คำปรึกษาที่มีความคล่องตัว มีคุณภาพระดับมาตรฐานสากล ทันสมัย</p>	<ol style="list-style-type: none"> 1. อัตราการเพิ่มขึ้นของรายได้ของการบริการวิชาการของคณะ สำนัก หน่วยงานเทียบเท่า
<p>ประเด็นยุทธศาสตร์ที่ 5 การเสริมสร้างความเป็นเลิศด้านศิลปะ วัฒนธรรม ภูมิปัญญาและการจัดการสิ่งแวดล้อม เพื่อการพัฒนาสังคมแห่งปัญญาและ</p>	<p>TSU13 จำนวนชุมชน/เครือข่ายที่ได้รับการเสริมสร้างปัญญาและสันติสุขด้วยกลไกการบริการวิชาการของมหาวิทยาลัย</p>

ประเด็นยุทธศาสตร์/กลยุทธ์	ตัวบ่งชี้
สันติสุขที่ยั่งยืน	
กลยุทธ์ 5.4 ร่วมเสริมสร้างความอุดมสมบูรณ์ทางธรรมชาติ ความมั่นคงทางอาหาร และการจัดการสิ่งแวดล้อมของภาคใต้ตอนล่าง	4. จำนวนผู้ผ่านหลักสูตรการศึกษาต่อเนื่องด้านทรัพยากรทางธรรมชาติและสิ่งแวดล้อม
ประเด็นยุทธศาสตร์ที่ 6 การพัฒนามหาวิทยาลัยให้เป็นมหาวิทยาลัยสมบูรณ์แบบ มีการพัฒนาทรัพยากรมนุษย์ สู่มหาวิทยาลัยแห่งความสุข มีวัฒนธรรมที่เข้มแข็ง มีธรรมาภิบาล พึ่งพาตนเองได้	TSU14 ร้อยละของรายได้อื่นของมหาวิทยาลัย TSU17 ค่าเฉลี่ยดัชนีความสุขของบุคลากรในทุกระดับของมหาวิทยาลัย : Happy Work-Life
กลยุทธ์ 6.1 เสริมสร้างศักยภาพการพึ่งพาตนเองได้ด้วยการจัดการทรัพยากร การบริการวิชาการ	3. ร้อยละของรายได้ที่เพิ่มขึ้น

แผนกลยุทธ์ฝ่ายวิชาการ มหาวิทยาลัยทักษิณ ปีการศึกษา 2559-2563 ประกอบด้วย 4 ยุทธศาสตร์ ดังนี้

ประเด็นยุทธศาสตร์/กลยุทธ์	กลยุทธ์
ประเด็นยุทธศาสตร์ที่ 1 พัฒนาระบบการจัดการศึกษาให้มีคุณภาพ	กลยุทธ์ 1.1 พัฒนาแผนการจัดการศึกษา
	กลยุทธ์ 1.2 ควบคุม กำกับ ติดตามการดำเนินงานของหลักสูตรให้เป็นไปตามเกณฑ์มาตรฐานหลักสูตร
	กลยุทธ์ 1.3 พัฒนาระบบการรับนิสิตที่มีความหลากหลายและมีประสิทธิภาพเพื่อให้ได้นิสิตที่มีคุณภาพตรงตามความต้องการ
	กลยุทธ์ 1.4 กำหนดระบบและกลไกให้มีการพัฒนาทักษะสากลของนิสิต
ประเด็นยุทธศาสตร์ที่ 2 สนับสนุนการปฏิรูปการเรียนรู้ และพัฒนาศักยภาพของอาจารย์ให้สอดคล้องกับการจัดการเรียนรู้	กลยุทธ์ 2.1 สนับสนุนการจัดการศึกษาเพื่อพัฒนาอัตลักษณ์บัณฑิตมหาวิทยาลัยทักษิณ
	กลยุทธ์ 2.2 สนับสนุนการพัฒนาทักษะอาจารย์ด้านวิชาการ และนวัตกรรมที่เกี่ยวข้อง อันนำไปสู่การเพิ่มศักยภาพด้านการเรียนการสอน
	กลยุทธ์ 2.3 ส่งเสริมและสนับสนุนให้นิสิตมีการเรียนรู้จากการปฏิบัติงานจริงในสถานประกอบการ/หน่วยงานทั้งในระดับชาติและระดับนานาชาติ
ประเด็นยุทธศาสตร์ที่ 3 ส่งเสริม สนับสนุน และพัฒนาการบริการวิชาการและการศึกษาต่อเนื่องที่สอดคล้องกับความต้องการของสังคม	กลยุทธ์ 3.1 พัฒนาระบบและกลไกการบริการวิชาการ/การศึกษาต่อเนื่อง ที่สอดคล้องกับความต้องการของสังคม

ประเด็นยุทธศาสตร์/กลยุทธ์	กลยุทธ์
	กลยุทธ์ 3.2 ส่งเสริมและสนับสนุนการบริการวิชาการเพื่อสร้างรายได้แก่มหาวิทยาลัย
	กลยุทธ์ 3.3 ส่งเสริมและสนับสนุนให้มีการศึกษาต่อเนื่อง
ประเด็นยุทธศาสตร์ที่ 4 พัฒนาระบบการบริหารและการจัดการที่มีประสิทธิภาพและประสิทธิผลเพื่อมุ่งสู่การเป็นองค์กรแห่งการเรียนรู้	กลยุทธ์ 4.1 ส่งเสริมและสนับสนุนให้บุคลากรพัฒนาตนเองตามภาระหน้าที่ที่รับผิดชอบและพัฒนาศักยภาพด้านทักษะสากล
	กลยุทธ์ 4.2 บริหารจัดการหน่วยงานตามเกณฑ์คุณภาพการศึกษาสู่ความเป็นเลิศ (EdPEX)
	กลยุทธ์ 4.3 สร้างระบบการมีส่วนร่วมในการทำงานดำเนินการตามค่านิยมหลักของมหาวิทยาลัย และสร้างขวัญกำลังใจในการทำงานของบุคลากร
	กลยุทธ์ 4.4 ส่งเสริมและสนับสนุนการทำงานวิจัยสถาบัน

แผนกลยุทธ์ฝ่ายวิชาการ มหาวิทยาลัยทักษิณ ปีการศึกษา 2559-2563

ยุทธศาสตร์ การพัฒนา	กลยุทธ์	ตัวบ่งชี้	ค่าเป้าหมาย					โครงการ/กิจกรรม
			2559	2560	2561	2562	2563	
ยุทธศาสตร์ที่ 1 พัฒนาระบบการ จัดการศึกษาให้มี คุณภาพ	1.1 พัฒนาแผนการ จัดการศึกษา	1.1.1 ระดับ ความสำเร็จของการ พัฒนาแผนการจัด การศึกษา	3 ข้อ	3 ข้อ	4 ข้อ	4 ข้อ	5 ข้อ	- โครงการพัฒนาหลักสูตรใหม่ - โครงการพัฒนาแผนการจัดการศึกษา - การยุบรวมหลักสูตร
	1.2 ควบคุม กำกับ ติดตามการ ดำเนินงานของ หลักสูตรให้เป็นไป ตามเกณฑ์ มาตรฐานหลักสูตร	1.2.1 ระดับ ความสำเร็จในการ กำกับมาตรฐาน หลักสูตร	3 ข้อ	3 ข้อ	4 ข้อ	4 ข้อ	5 ข้อ	- โครงการปรับปรุงหลักสูตรของมหาวิทยาลัยทักษิณ ให้สอดคล้องกับเกณฑ์มาตรฐานของหลักสูตรระดับอุดมศึกษา และตามกรอบมาตรฐานคุณวุฒิระดับอุดมศึกษาแห่งชาติ พ.ศ. 2552 - โครงการตรวจสอบหลักสูตร ให้เป็นไปตามเกณฑ์มาตรฐาน หลักสูตร พ.ศ. 2558 - โครงการประชุมชี้แจงและแลกเปลี่ยนเรียนรู้เรื่อง มคอ.2-7 - โครงการประชุม สัมมนา อบรมที่เกี่ยวข้องกับงานพัฒนา หลักสูตร - โครงการพัฒนาระบบสารสนเทศหลักสูตร
	1.3 พัฒนา กระบวนการรับ นิสิตที่มีความ หลากหลายและมี ประสิทธิภาพ เพื่อให้ได้นิสิตที่มี คุณภาพตรงตาม ความต้องการ	1.3.1 ระบบและกลไก การรับนิสิต	3 ข้อ	3 ข้อ	4 ข้อ	4 ข้อ	5 ข้อ	โครงการรับนิสิต - โครงการรับนิสิตภาคปกติชั้นปีที่ 1 ประเภทรับตรง - โครงการรับนิสิตภาคปกติระดับปริญญาตรี ชั้นปีที่ 1 ระบบ กลาง (Admissions) - โครงการรับนิสิตภาคปกติและภาคสมทบ ระดับปริญญาตรี ชั้นปีที่ 3 - โครงการรับนิสิตภาคสมทบระดับปริญญาตรี หลักสูตร นิติศาสตร์บัณฑิต - โครงการรับนิสิตภาคปกติและภาคพิเศษ ระดับปริญญาโท - โครงการรับนิสิตภาคปกติและภาคสมทบ ระดับปริญญาเอก

ยุทธศาสตร์ การพัฒนา	กลยุทธ์	ตัวบ่งชี้	ค่าเป้าหมาย					โครงการ/กิจกรรม
			2559	2560	2561	2562	2563	
								โครงการประชาสัมพันธ์การรับนิสิต - โครงการประชาสัมพันธ์ “ตลาดนัดหลักสูตรอุดมศึกษา” - โครงการสร้างเครือข่ายประชาสัมพันธ์หลักสูตรทั้งภายในและภายนอกมหาวิทยาลัย - โครงการหลักสูตรสัญจร ในพื้นที่ภาคใต้ และ TSU OPEN HOUSE - โครงการจัดทำสื่อประชาสัมพันธ์หลักสูตรและโครงการรับนิสิต - โครงการพัฒนาระบบสารสนเทศการรับนิสิต
	1.4 กำหนดระบบและกลไกให้มีการพัฒนาทักษะสากลของนิสิต	1.4.1 ระดับความสำเร็จในการพัฒนานิสิตด้านภาษาอังกฤษ	3 ข้อ	3 ข้อ	4 ข้อ	4 ข้อ	5 ข้อ	- โครงการอบรมการใช้โปรแกรมเรียนภาษาอังกฤษออนไลน์ - โครงการแลกเปลี่ยนเรียนรู้การพัฒนาทักษะภาษาอังกฤษโดยใช้โปรแกรมเรียนภาษาอังกฤษออนไลน์
ยุทธศาสตร์ที่ 2 สนับสนุนการปฏิรูปการเรียนรู้ และพัฒนาศักยภาพของอาจารย์ให้สอดคล้องกับการจัดการเรียนรู้	2.1 สนับสนุนการจัดการศึกษาเพื่อพัฒนาอัตลักษณ์บัณฑิต มหาวิทยาลัยทักษิณ	2.1.1 ระดับความสำเร็จในการดำเนินงานหมวดวิชาศึกษาทั่วไป	3 ข้อ	3 ข้อ	4 ข้อ	4 ข้อ	5 ข้อ	- ประชุมคณะกรรมการดำเนินงานหมวดวิชาศึกษาทั่วไป - โครงการประชุมชี้แจงหลักสูตรระดับปริญญาตรี หมวดวิชาศึกษาทั่วไป หลักสูตรปรับปรุง พ.ศ. 2559 - โครงการจัดทำคู่มือหมวดวิชาศึกษาทั่วไป มหาวิทยาลัยทักษิณ - โครงการเตรียมความพร้อมและออกแบบการจัดการเรียนการสอนหมวดวิชาศึกษาทั่วไป - โครงการสัมมนาเชิงปฏิบัติการอาจารย์ผู้สอนหมวดวิชาศึกษาทั่วไป (Workshop การจัดทำ มคอ.3-5) - เข้าร่วมประชุมเครือข่ายการศึกษาทั่วไปแห่งประเทศไทย - โครงการสนับสนุนการจัดทำสื่อการเรียนการสอน (e-book , courseware , เอกสารประกอบการสอน , หนังสือ , ตำรา)

ยุทธศาสตร์ การพัฒนา	กลยุทธ์	ตัวบ่งชี้	ค่าเป้าหมาย					โครงการ/กิจกรรม
			2559	2560	2561	2562	2563	
								<ul style="list-style-type: none"> - โครงการแลกเปลี่ยนเรียนรู้การจัดการเรียนการสอนหมวดวิชาศึกษาทั่วไป - โครงการจัดตั้งศูนย์นวัตกรรมการเรียนรู้ มหาวิทยาลัยทักษิณ - โครงการพัฒนาระบบสารสนเทศหมวดวิชาศึกษาทั่วไป
	2.2 สนับสนุนการพัฒนาทักษะอาจารย์ด้านวิชาการและนวัตกรรมที่เกี่ยวข้อง อันนำไปสู่การเพิ่มศักยภาพด้านการเรียนการสอน	2.2.1 ระดับความสำเร็จในการพัฒนาอาจารย์ด้านการจัดการเรียนรู้	3 ข้อ	3 ข้อ	4 ข้อ	4 ข้อ	5 ข้อ	<ul style="list-style-type: none"> - คัดเลือกอาจารย์ตัวอย่างด้านการเรียนการสอน - โครงการแลกเปลี่ยนเรียนรู้การจัดการเรียนการสอน : หลักสูตรการเสริมสร้างสมรรถนะการจัดการเรียนการสอนระดับอุดมศึกษา - โครงการอบรมจิตวิทยาการให้คำปรึกษาแก่นิสิต - โครงการอบรมวิจัยเชิงปฏิบัติการด้านการเรียนการสอน - โครงการอบรมทักษะความเป็นครู - โครงการอบรมเทคนิคการสอนแบบ Active Learning - โครงการอบรมการจัดการเรียนการสอนโดยใช้สื่อดิจิทัล - โครงการอบรมการวัดและประเมินผลการเรียนรู้ตาม มคอ.3 - โครงการอบรมเพื่อพัฒนาสื่อการเรียนการสอนในยุค IT - โครงการพัฒนาผลสัมฤทธิ์ทางการสอนแนวใหม่ (สนับสนุนทุนทำวิจัยด้านการเรียนการสอน)

ยุทธศาสตร์ การพัฒนา	กลยุทธ์	ตัวบ่งชี้	ค่าเป้าหมาย					โครงการ/กิจกรรม
			2559	2560	2561	2562	2563	
	2.3 ส่งเสริมและสนับสนุนให้นิสิตมีการเรียนรู้จากการปฏิบัติงานจริงในสถานประกอบการ/หน่วยงานทั้งในระดับชาติและระดับนานาชาติ	2.3.1 ระดับความสำเร็จของการดำเนินงานสหกิจศึกษาและสหกิจศึกษานานาชาติ	3 ข้อ	3 ข้อ	4 ข้อ	4 ข้อ	5 ข้อ	<ul style="list-style-type: none"> - โครงการประชุมและแลกเปลี่ยนเรียนรู้คณะกรรมการสหกิจศึกษา - โครงการเตรียมความพร้อมนิสิตสหกิจศึกษาและสหกิจศึกษานานาชาติ - โครงการสัมมนาอาจารย์ที่ปรึกษาสหกิจศึกษาและสหกิจศึกษานานาชาติ - โครงการสัมมนา ก่อนและหลังการเข้าร่วมสหกิจศึกษาและสหกิจศึกษานานาชาติของนิสิต - โครงการประกวดผลงานนิสิตสหกิจศึกษาและสหกิจศึกษานานาชาติ - โครงการแลกเปลี่ยนเรียนรู้ด้านสหกิจศึกษาและสหกิจศึกษานานาชาติ - โครงการสร้างเครือข่ายสหกิจศึกษาทั้งภายในและภายนอกมหาวิทยาลัย - โครงการพัฒนาบุคลากรด้านสหกิจศึกษา - โครงการพัฒนาระบบสารสนเทศสหกิจศึกษา
ยุทธศาสตร์ที่ 3	3.1 พัฒนาระบบและกลไกการบริการวิชาการ/ การศึกษาต่อเนื่องที่สอดคล้องกับความต้องการของสังคม	3.1.1 ระบบและกลไกการบริการวิชาการแก่สังคม	3 ข้อ	3 ข้อ	4 ข้อ	4 ข้อ	5 ข้อ	<ul style="list-style-type: none"> - โครงการดำเนินงานโครงการบริการวิชาการเงินอุดหนุน - โครงการติดตามประเมินผลโครงการบริการวิชาการมหาวิทยาลัยทักษิณ ประจำปีงบประมาณ - โครงการปรับปรุง/พัฒนาระบบสารสนเทศฐานข้อมูลการบริการวิชาการ - โครงการพัฒนาบุคลากรด้านการบริการวิชาการ/การประชุม - โครงการ/กิจกรรมประชุมเครือข่ายบริการวิชาการสถาบันอุดมศึกษาไทย - โครงการคัดเลือกอาจารย์ตัวอย่างด้านบริการวิชาการ

ยุทธศาสตร์ การพัฒนา	กลยุทธ์	ตัวบ่งชี้	ค่าเป้าหมาย					โครงการ/กิจกรรม
			2559	2560	2561	2562	2563	
								- โครงการประชุมและติดตามการดำเนินงานกลุ่มภารกิจ
		3.1.2 ระดับ ความสำเร็จของการ ดำเนินงานพันธกิจ สัมพันธ์มหาวิทยาลัย กับสังคม	3 ข้อ	3 ข้อ	4 ข้อ	4 ข้อ	5 ข้อ	- โครงการดำเนินงานโครงการบริการวิชาการเงินอุดหนุน - โครงการ "เครือข่ายมหาวิทยาลัยเพื่อสังคม Engagement Thailand)" - โครงการสนับสนุนการสร้างผลงานทางวิชาการรับใช้สังคม - โครงการบริการวิชาการตามนโยบาย
		3.1.3 ระดับ ความสำเร็จของการ พัฒนาระบบและกลไก การศึกษาต่อเนื่อง	3 ข้อ	3 ข้อ	4 ข้อ	4 ข้อ	5 ข้อ	- โครงการให้ความรู้และพัฒนาศักยภาพบุคลากรด้านการจัด การศึกษาต่อเนื่อง - โครงการสำรวจความต้องการการฝึกอบรม/หลักสูตร การศึกษาต่อเนื่อง - จัดทำระเบียบมหาวิทยาลัยทักษิณ ว่าด้วยการจัดการศึกษา ต่อเนื่อง - พิจารณาคุณภาพข้อเสนอหลักสูตรการจัดการศึกษาต่อเนื่อง มหาวิทยาลัยทักษิณ - จัดทำแผนปฏิบัติการ โครงการ/หลักสูตรการจัดการศึกษา ต่อเนื่อง มหาวิทยาลัยทักษิณ - โครงการพัฒนาระบบสารสนเทศด้านการจัดการศึกษา ต่อเนื่อง มหาวิทยาลัยทักษิณ
	3.2 ส่งเสริมและ สนับสนุนการ บริการวิชาการเพื่อ สร้างรายได้แก่ มหาวิทยาลัย	3.2.1 ระดับ ความสำเร็จการ ดำเนินงานด้านบริการ วิชาการเพื่อสร้าง รายได้แก่มหาวิทยาลัย	3 ข้อ	3 ข้อ	4 ข้อ	4 ข้อ	5 ข้อ	- โครงการบริการวิชาการเชิงพาณิชย์ - โครงการสำรวจ/จัดทำฐานข้อมูลผู้เชี่ยวชาญ/วิทยากร มหาวิทยาลัยทักษิณ - โครงการสำรวจความต้องการการบริการวิชาการในชุมชน/ พื้นที่เป้าหมาย/โครงการประชาสัมพันธ์การบริการวิชาการสู่ กลุ่มเป้าหมาย

ยุทธศาสตร์ การพัฒนา	กลยุทธ์	ตัวบ่งชี้	ค่าเป้าหมาย					โครงการ/กิจกรรม
			2559	2560	2561	2562	2563	
								- โครงการแลกเปลี่ยนเรียนรู้ด้านบริการวิชาการ เพื่อสนับสนุนการจัดบริการวิชาการเชิงพาณิชย์
	3.3 ส่งเสริมและสนับสนุนให้มีการศึกษาต่อเนื่อง	3.3.1 โครงการการศึกษาต่อเนื่องเพื่อหารายได้	3 ข้อ	3 ข้อ	4 ข้อ	4 ข้อ	5 ข้อ	- โครงการศึกษาต่อเนื่องเชิงพาณิชย์ - โครงการประชาสัมพันธ์โครงการการศึกษาต่อเนื่อง - สร้างเครือข่ายการศึกษาต่อเนื่องกับหน่วยงานทั้งภายในและภายนอกมหาวิทยาลัย
ยุทธศาสตร์ที่ 4 พัฒนาระบบการบริหารและการจัดการที่มีประสิทธิภาพและประสิทธิผล เพื่อมุ่งสู่การเป็นองค์กรแห่งการเรียนรู้	4.1 ส่งเสริมและสนับสนุนให้บุคลากรพัฒนาตนเองตามภาระหน้าที่ที่รับผิดชอบและพัฒนาศักยภาพด้านทักษะสากล	4.1.1 ระดับความสำเร็จของการดำเนินการตามแผนการบริหารและพัฒนาบุคลากร	3 ข้อ	3 ข้อ	4 ข้อ	4 ข้อ	5 ข้อ	- โครงการจัดทำแผนและติดตามการพัฒนาศักยภาพฝ่ายวิชาการ - โครงการสนับสนุนการผลิตผลงานเพื่อขอตำแหน่งชำนาญการ - โครงการส่งเสริมและสนับสนุนบุคลากรพัฒนาตนเองตามภาระหน้าที่ที่รับผิดชอบ อย่างน้อย 1 ครั้ง/ปี - การพัฒนาทักษะสากลด้านภาษาอังกฤษโดยใช้บทเรียนออนไลน์ - การพัฒนาทักษะสากลด้าน IT - การพัฒนาทักษะสากลด้านการบริหารจัดการ
	4.2 บริหารจัดการหน่วยงานตามเกณฑ์คุณภาพการศึกษาสู่ความเป็นเลิศ (EdPEX)	4.2.1 ระบบและกลไกการบริหารจัดการฝ่ายวิชาการ	3 ข้อ	3 ข้อ	4 ข้อ	4 ข้อ	5 ข้อ	- โครงการอบรมตามเกณฑ์คุณภาพการศึกษาสู่ความเป็นเลิศ (EdPEX) - โครงการปรับปรุงแผนกลยุทธ์ และจัดทำแผนปฏิบัติงานประจำปี ฝ่ายวิชาการ - โครงการติดตามผลการดำเนินงานตามแผนกลยุทธ์ และแผนปฏิบัติงานประจำปี เป็นรายไตรมาส - โครงการประเมินคุณภาพภายใน ฝ่ายวิชาการ - โครงการจัดทำและติดตามแผนพัฒนาคุณภาพ ฝ่ายวิชาการ - โครงการจัดทำแผนและติดตามการบริหารความเสี่ยงและควบคุมภายในของฝ่ายวิชาการ

ยุทธศาสตร์ การพัฒนา	กลยุทธ์	ตัวบ่งชี้	ค่าเป้าหมาย					โครงการ/กิจกรรม
			2559	2560	2561	2562	2563	
								<ul style="list-style-type: none"> - โครงการจัดทำแผนและติดตามการจัดการจัดการความรู้ ฝ้ายวิชาการ - โครงการประชุมฝ้ายวิชาการ - ปรับปรุงเว็บไซต์ฝ้ายวิชาการ - จัดทำจุลสารฝ้ายวิชาการ
	4.3 สร้างระบบการมีส่วนร่วมในการทำงาน ดำเนินการตามค่านิยมหลักของมหาวิทยาลัย และสร้างขวัญกำลังใจในการทำงานของบุคลากร	4.3.1 ระดับความสำเร็จการสร้างองค์กรแห่งความสุข	3 ข้อ	3 ข้อ	4 ข้อ	4 ข้อ	5 ข้อ	<ul style="list-style-type: none"> - โครงการการจัดการความรู้ ของบุคลากรฝ้ายวิชาการ - โครงการองค์กรแห่งความสุข (Happy Workplace)
	4.4 ส่งเสริมและสนับสนุนการทำงานวิจัยสถาบัน	4.4.1 ระดับความสำเร็จผลงานวิจัยสถาบัน	3 ข้อ	3 ข้อ	4 ข้อ	4 ข้อ	5 ข้อ	<ul style="list-style-type: none"> - โครงการฝึกอบรมการทำวิจัยสถาบัน - โครงการแลกเปลี่ยนเรียนรู้การทำงานวิจัยสถาบัน ฝ้ายวิชาการ

ตัวบ่งชี้และเกณฑ์การประเมินตามแผนกลยุทธ์ฝ่ายวิชาการ มหาวิทยาลัยทักษิณ
ปีการศึกษา 2559-2563

ยุทธศาสตร์ที่ 1
พัฒนาระบบการจัดการศึกษาให้มีคุณภาพ

ตัวบ่งชี้ที่ 1.1.1 : ระดับความสำเร็จของการพัฒนาแผนการจัดการศึกษา

ผู้รับผิดชอบตัวบ่งชี้ : หัวหน้าฝ่ายวิชาการ และบุคลากรฝ่ายวิชาการ

ชนิดตัวบ่งชี้ : กระบวนการ

คำอธิบายตัวบ่งชี้ :

มหาวิทยาลัยมีหน้าที่กำกับดูแลให้ทุกหลักสูตรดำเนินงานให้เป็นไปตามเกณฑ์มาตรฐานหลักสูตรมาตรฐานวิชาชีพและกรอบมาตรฐานคุณวุฒิระดับอุดมศึกษาแห่งชาติ ตลอดเวลาการจัดการศึกษา โดยใช้กระบวนการของการประกันคุณภาพการศึกษา ระดับหลักสูตร ของสำนักงานคณะกรรมการการอุดมศึกษา ในองค์ประกอบที่ 1 การกำกับมาตรฐาน เป็นกรอบในการดำเนินงาน

เกณฑ์การประเมิน : ใช้เกณฑ์ 7 ระดับ ของ CUPT QA

- 1 = ไม่มีการดำเนินงานตามเกณฑ์ที่กำหนด
- 2 = มีผลดำเนินงานเบื้องต้น (เป็นข้อมูลดิบ เริ่มมีระบบ แต่ยังไม่สมบูรณ์ ไม่สามารถ/ไม่มีการวิเคราะห์)
- 3 = มีการเก็บข้อมูลอย่างเป็นระบบสามารถ/มีผลการวิเคราะห์การดำเนินงาน เทียบกับเป้าหมาย
- 4 = 3+ มีแนวโน้มผลการดำเนินงานของระบบดี ทำให้เกิดผลเป็นไป/ในทิศทางตามเป้าหมายที่กำหนด
- 5 = 4+ มีการดำเนินงานเหนือกว่าที่เกณฑ์กำหนดส่งผลให้เกิดการพัฒนา
- 6 = 5+ มีผลการดำเนินงานที่เท่าหรือสูงกว่าคู่เทียบในระดับชั้นนำของประเทศ มีการดำเนินงานที่ดีต่อเนื่อง ส่งผลให้การดำเนินงานเทียบเท่าหรือสูงกว่าคู่เทียบ (คู่เทียบชั้นนำระดับประเทศ)
- 7 = Excellent (Example of Word class or Leading Practices)

เกณฑ์การให้คะแนน :

คะแนน 1	คะแนน 2	คะแนน 3	คะแนน 4	คะแนน 5
มีผลการดำเนินการ	มีผลการดำเนินงาน	มีผลการดำเนินงาน	มีผลการดำเนินงาน	มีผลการดำเนินงาน
1 ข้อ	2 ข้อ	3 ข้อ	4 ข้อ	5-7 ข้อ

ตัวบ่งชี้ที่ 1.2.1 : ระดับความสำเร็จในการกำกับมาตรฐานหลักสูตร				
ผู้รับผิดชอบตัวบ่งชี้ : นางสาวทัศนีย์ ดีสมุทร , นางรัชรี ตุดเกื้อ				
ชนิดตัวบ่งชี้ : กระบวนการ				
คำอธิบายตัวบ่งชี้ : มหาวิทยาลัยมีหน้าที่กำกับดูแลให้ทุกหลักสูตรดำเนินงานให้เป็นไปตามเกณฑ์มาตรฐานหลักสูตรมาตรฐานวิชาชีพและกรอบมาตรฐานคุณวุฒิระดับอุดมศึกษาแห่งชาติ ตลอดเวลาที่จัดการศึกษา โดยใช้กระบวนการของการประกันคุณภาพการศึกษา ระดับหลักสูตร ของสำนักงานคณะกรรมการการอุดมศึกษา ในองค์ประกอบที่ 1 การกำกับมาตรฐาน เป็นกรอบในการดำเนินงาน				
เกณฑ์การประเมิน : ใช้เกณฑ์ 7 ระดับ ของ CUPT QA				
1	= ไม่มีการดำเนินงานตามเกณฑ์ที่กำหนด			
2	= มีผลดำเนินงานเบื้องต้น (เป็นข้อมูลดิบ เริ่มมีระบบ แต่ยังไม่สมบูรณ์ ไม่สามารถ/ไม่มีการวิเคราะห์)			
3	= มีการเก็บข้อมูลอย่างเป็นระบบสามารถ/มีผลการวิเคราะห์การดำเนินงาน เทียบกับเป้าหมาย			
4	= 3+ มีแนวโน้มผลการดำเนินงานของระบบดี ทำให้เกิดผลเป็นไป/ในทิศทางตามเป้าหมายที่กำหนด			
5	= 4+ มีการดำเนินงานเหนือกว่าที่เกณฑ์กำหนดส่งผลให้เกิดการพัฒนาาระบบ			
6	= 5+ มีผลการดำเนินงานที่เท่าหรือสูงกว่าคู่เทียบในระดับชั้นนำของประเทศ มีการดำเนินงานที่ดีต่อเนื่อง ส่งผลให้การดำเนินงานเทียบเท่าหรือสูงกว่าคู่เทียบ (คู่เทียบชั้นนำระดับประเทศ)			
7	= Excellent (Example of Word class or Leading Practices)			
เกณฑ์การให้คะแนน :				
คะแนน 1	คะแนน 2	คะแนน 3	คะแนน 4	คะแนน 5
มีผลการดำเนินการ 1 ข้อ	มีผลการดำเนินงาน 2 ข้อ	มีผลการดำเนินงาน 3 ข้อ	มีผลการดำเนินงาน 4 ข้อ	มีผลการดำเนินงาน 5-7 ข้อ

ตัวบ่งชี้ที่ 1.3.1 : ระบบและกลไกการรับนิสิต				
ผู้รับผิดชอบตัวบ่งชี้ : นางสาววทีนา จันทร์นวล , นางสาววรรณทิพย์ หนูหลง				
ชนิดตัวบ่งชี้ : กระบวนการ				
คำอธิบายตัวบ่งชี้ : การรับนิสิตใหม่เข้าสู่มหาวิทยาลัยอย่างเป็นระบบ โดยการกำหนดแผนจำนวนรับนิสิต คุณสมบัติที่สอดคล้องกับธรรมชาติของหลักสูตร เกณฑ์และวิธีการที่ใช้ในการคัดเลือกชัดเจน สอดคล้องคุณสมบัตินิสิต มีการวางแผนกำหนดการปฏิทินการรับสมัครนิสิต มีโครงการรับสมัครนิสิตที่หลากหลาย การประชาสัมพันธ์เชิงรุก เพื่อให้ได้จำนวนนิสิตตามแผนรับ สนับสนุนแผนยุทธศาสตร์มหาวิทยาลัย โดยสอดคล้องกับตัวบ่งชี้ TSU02 กลยุทธ์ 1.3 ข้อ 2,3 กลยุทธ์ 1.5 ข้อ 1,4 และกลยุทธ์ 5.5 ข้อ 1				
เกณฑ์การประเมิน : ใช้เกณฑ์ 7 ระดับ ของ CUPT QA				
1 = ไม่มีการดำเนินงานตามเกณฑ์ที่กำหนด				
2 = มีผลดำเนินงานเบื้องต้น (เป็นข้อมูลดิบ เริ่มมีระบบ แต่ยังไม่สมบูรณ์ ไม่สามารถ/ไม่มีการวิเคราะห์)				
3 = มีการเก็บข้อมูลอย่างเป็นระบบสามารถ/มีผลการวิเคราะห์การดำเนินงาน เทียบกับเป้าหมาย				
4 = 3+ มีแนวโน้มผลการดำเนินงานของระบบดี ทำให้เกิดผลเป็นไป/ในทิศทางตามเป้าหมายที่กำหนด				
5 = 4+ มีการดำเนินงานเหนือกว่าที่เกณฑ์กำหนดส่งผลให้เกิดการพัฒนาาระบบ				
6 = 5+ มีผลการดำเนินงานที่เท่าหรือสูงกว่าคู่เทียบในระดับชั้นนำของประเทศ มีการดำเนินงานที่ดีต่อเนื่อง ส่งผลให้การดำเนินงานเทียบเท่าหรือสูงกว่าคู่เทียบ (คู่เทียบชั้นนำระดับประเทศ)				
7 = Excellent (Example of Word class or Leading Practices)				
เกณฑ์การให้คะแนน :				
คะแนน 1	คะแนน 2	คะแนน 3	คะแนน 4	คะแนน 5
มีผลการดำเนินงาน	มีผลการดำเนินงาน	มีผลการดำเนินงาน	มีผลการดำเนินงาน	มีผลการดำเนินงาน
1 ข้อ	2 ข้อ	3 ข้อ	4 ข้อ	5-7 ข้อ

ตัวบ่งชี้ที่ 1.4.1 : ระดับความสำเร็จในการพัฒนานิสิตด้านภาษาอังกฤษ				
ผู้รับผิดชอบตัวบ่งชี้ : ว่าที่ร้อยโทจิรัฐทกาล นิลเอสงค์				
ชนิดตัวบ่งชี้ : กระบวนการ				
คำอธิบายตัวบ่งชี้ : ระดับความสำเร็จในการพัฒนานิสิตด้านภาษาอังกฤษ				
เกณฑ์การประเมิน : ใช้เกณฑ์ 7 ระดับ ของ CUPT QA				
1	= ไม่มีการดำเนินงานตามเกณฑ์ที่กำหนด			
2	= มีผลดำเนินงานเบื้องต้น (เป็นข้อมูลดิบ เริ่มมีระบบ แต่ยังไม่สมบูรณ์ ไม่สามารถ/ไม่มีการวิเคราะห์)			
3	= มีการเก็บข้อมูลอย่างเป็นระบบสามารถ/มีผลการวิเคราะห์การดำเนินงาน เทียบกับเป้าหมาย			
4	= 3+ มีแนวโน้มผลการดำเนินงานของระบบดี ทำให้เกิดผลเป็นไป/ในทิศทาง ตามเป้าหมายที่กำหนด			
5	= 4+ มีการดำเนินงานเหนือกว่าที่เกณฑ์กำหนดส่งผลให้เกิดการพัฒนาระบบ			
6	= 5+ มีผลการดำเนินงานที่เท่าหรือสูงกว่าคู่เทียบในระดับชั้นนำของประเทศ มีการดำเนินงานที่ดีต่อเนื่อง ส่งผลให้การดำเนินงานเทียบเท่าหรือสูงกว่าคู่เทียบ (คู่เทียบชั้นนำระดับประเทศ)			
7	= Excellent (Example of Word class or Leading Practices)			
เกณฑ์การให้คะแนน :				
คะแนน 1	คะแนน 2	คะแนน 3	คะแนน 4	คะแนน 5
มีผลการดำเนินงาน	มีผลการดำเนินงาน	มีผลการดำเนินงาน	มีผลการดำเนินงาน	มีผลการดำเนินงาน
1 ข้อ	2 ข้อ	3 ข้อ	4 ข้อ	5-7 ข้อ

ยุทธศาสตร์ที่ 2

สนับสนุนการปฏิรูปการเรียนรู้ และพัฒนาศักยภาพของอาจารย์ให้สอดคล้องกับการจัดการเรียนรู้

ตัวบ่งชี้ที่ 2.1.1 : ระดับความสำเร็จในการดำเนินงานหมวดวิชาศึกษาทั่วไป

ผู้รับผิดชอบตัวบ่งชี้ : นางสาวอมรรัตน์ วรรณวิไล

ชนิดตัวบ่งชี้ : กระบวนการ

คำอธิบายตัวบ่งชี้ : ระดับความสำเร็จในการดำเนินงานหมวดวิชาศึกษาทั่วไป

เกณฑ์การประเมิน : ใช้เกณฑ์ 7 ระดับ ของ CUPT QA

- 1 = ไม่มีการดำเนินงานตามเกณฑ์ที่กำหนด
- 2 = มีผลดำเนินงานเบื้องต้น (เป็นข้อมูลดิบ เริ่มมีระบบ แต่ยังไม่สมบูรณ์ ไม่สามารถ/ไม่มีการวิเคราะห์)
- 3 = มีการเก็บข้อมูลอย่างเป็นระบบสามารถ/มีผลการวิเคราะห์การดำเนินงาน เทียบกับเป้าหมาย
- 4 = 3+ มีแนวโน้มผลการดำเนินงานของระบบดี ทำให้เกิดผลเป็นไป/ในทิศทางตามเป้าหมายที่กำหนด
- 5 = 4+ มีการดำเนินงานเหนือกว่าที่เกณฑ์กำหนดส่งผลให้เกิดการพัฒนาระบบ
- 6 = 5+ มีผลการดำเนินงานที่เท่าหรือสูงกว่าคู่เทียบในระดับชั้นนำของประเทศ มีการดำเนินงานที่ดีต่อเนื่อง ส่งผลให้การดำเนินงานเทียบเท่าหรือสูงกว่าคู่เทียบ (คู่เทียบชั้นนำระดับประเทศ)
- 7 = Excellent (Example of Word class or Leading Practices)

เกณฑ์การให้คะแนน :

คะแนน 1	คะแนน 2	คะแนน 3	คะแนน 4	คะแนน 5
มีผลการดำเนินการ	มีผลการดำเนินงาน	มีผลการดำเนินงาน	มีผลการดำเนินงาน	มีผลการดำเนินงาน
1 ข้อ	2 ข้อ	3 ข้อ	4 ข้อ	5-7 ข้อ

ตัวบ่งชี้ที่ 2.2.1 : ระดับความสำเร็จในการพัฒนาอาจารย์ด้านการจัดการเรียนรู้				
ผู้รับผิดชอบตัวบ่งชี้ : นางสาวขวัญฤดี ศุภทรัพย์ไพศาล				
ชนิดตัวบ่งชี้ : กระบวนการ				
คำอธิบายตัวบ่งชี้ : ระดับความสำเร็จในการพัฒนาอาจารย์ด้านการจัดการเรียนรู้				
เกณฑ์การประเมิน : ใช้เกณฑ์ 7 ระดับ ของ CUPT QA				
1 = ไม่มีการดำเนินงานตามเกณฑ์ที่กำหนด				
2 = มีผลดำเนินงานเบื้องต้น (เป็นข้อมูลดิบ เริ่มมีระบบ แต่ยังไม่สมบูรณ์ ไม่สามารถ/ไม่มีการวิเคราะห์)				
3 = มีการเก็บข้อมูลอย่างเป็นระบบสามารถ/มีผลการวิเคราะห์การดำเนินงาน เทียบกับเป้าหมาย				
4 = 3+ มีแนวโน้มผลการดำเนินงานของระบบดี ทำให้เกิดผลเป็นไป/ในทิศทาง ตามเป้าหมายที่กำหนด				
5 = 4+ มีการดำเนินงานเหนือกว่าที่เกณฑ์กำหนดส่งผลให้เกิดการพัฒนาระบบ				
6 = 5+ มีผลการดำเนินงานที่เท่าหรือสูงกว่าคู่เทียบในระดับชั้นนำของประเทศ มีการดำเนินงานที่ดีต่อเนื่อง ส่งผลให้การดำเนินงานเทียบเท่าหรือสูงกว่าคู่เทียบ (คู่เทียบชั้นนำระดับประเทศ)				
7 = Excellent (Example of Word class or Leading Practices)				
เกณฑ์การให้คะแนน :				
คะแนน 1	คะแนน 2	คะแนน 3	คะแนน 4	คะแนน 5
มีผลการดำเนินงาน	มีผลการดำเนินงาน	มีผลการดำเนินงาน	มีผลการดำเนินงาน	มีผลการดำเนินงาน
1 ข้อ	2 ข้อ	3 ข้อ	4 ข้อ	5-7 ข้อ

ตัวบ่งชี้ที่ 2.3.1 : ระดับความสำเร็จของการดำเนินงานสหกิจศึกษาและสหกิจศึกษานานาชาติ				
ผู้รับผิดชอบตัวบ่งชี้ : ว่าที่ร้อยโทจิรัฐตกล นิลเอสงค์				
ชนิดตัวบ่งชี้ : กระบวนการ				
คำอธิบายตัวบ่งชี้ : สหกิจศึกษาเป็นรายวิชาหนึ่งของหลักสูตรในสาขาวิชาต่าง ๆ โดยฝ่ายวิชาการเป็นหน่วยงานกลางในการประสานงาน ส่งเสริมและสนับสนุนให้สาขาวิชาที่มีรายวิชาสหกิจศึกษาส่งนิสิตเข้าร่วมโครงการอย่างต่อเนื่อง ทั้งในระดับชาติและระดับนานาชาติ				
เกณฑ์การประเมิน : ใช้เกณฑ์ 7 ระดับ ของ CUPT QA				
1 = ไม่มีการดำเนินงานตามเกณฑ์ที่กำหนด				
2 = มีผลดำเนินงานเบื้องต้น (เป็นข้อมูลดิบ เริ่มมีระบบ แต่ยังไม่สมบูรณ์ ไม่สามารถ/ไม่มีการวิเคราะห์)				
3 = มีการเก็บข้อมูลอย่างเป็นระบบสามารถ/มีผลการวิเคราะห์การดำเนินงาน เทียบกับเป้าหมาย				
4 = 3+ มีแนวโน้มผลการดำเนินงานของระบบดี ทำให้เกิดผลเป็นไป/ในทิศทางตามเป้าหมายที่กำหนด				
5 = 4+ มีการดำเนินงานเหนือกว่าที่เกณฑ์กำหนดส่งผลให้เกิดการพัฒนาาระบบ				
6 = 5+ มีผลการดำเนินงานที่เท่าหรือสูงกว่าคู่เทียบในระดับชั้นนำของประเทศ มีการดำเนินงานที่ดีต่อเนื่อง ส่งผลให้การดำเนินงานเทียบเท่าหรือสูงกว่าคู่เทียบ (คู่เทียบชั้นนำระดับประเทศ)				
7 = Excellent (Example of Word class or Leading Practices)				
เกณฑ์การให้คะแนน :				
คะแนน 1	คะแนน 2	คะแนน 3	คะแนน 4	คะแนน 5
มีผลการดำเนินการ	มีผลการดำเนินงาน	มีผลการดำเนินงาน	มีผลการดำเนินงาน	มีผลการดำเนินงาน
1 ข้อ	2 ข้อ	3 ข้อ	4 ข้อ	5-7 ข้อ

ยุทธศาสตร์ที่ 3
ส่งเสริม สนับสนุน และพัฒนาการบริการวิชาการและการศึกษาต่อเนื่อง
ที่สอดคล้องกับความต้องการ

ตัวบ่งชี้ที่ 3.1.1 : ระบบและกลไกการบริการวิชาการแก่สังคม

ผู้รับผิดชอบตัวบ่งชี้ : นางสาวศิริวรรณ กราปัญจะ

ชนิดตัวบ่งชี้ : กระบวนการ

คำอธิบายตัวบ่งชี้ : เป็นตัวบ่งชี้ที่แสดงให้เห็นถึงการกระบวนการส่งเสริม สนับสนุน และการพัฒนาระบบและกลไกการบริการวิชาการของมหาวิทยาลัย อันเป็นการแปลงแผนยุทธศาสตร์มหาวิทยาลัย พ.ศ. 2558-2567 ในประเด็นด้านบริการวิชาการแก่สังคม ลงสู่การปฏิบัติ **ประเด็นยุทธศาสตร์ที่ 4 :** การจัดบริการวิชาการร่วมสร้างสังคมแห่งการเรียนรู้ ขับเคลื่อนการพัฒนาเศรษฐกิจ สังคม คุณภาพชีวิต ความมั่นคง และการพัฒนาภาคใต้ตอนล่าง และประเทศให้แข่งขันได้และเติบโตอย่างต่อเนื่อง

เกณฑ์การประเมิน : ใช้เกณฑ์ 7 ระดับ ของ CUPT QA

- 1 = ไม่มีการดำเนินงานตามเกณฑ์ที่กำหนด
- 2 = มีผลดำเนินงานเบื้องต้น (เป็นข้อมูลดิบ เริ่มมีระบบ แต่ยังไม่สมบูรณ์ ไม่สามารถ/ไม่มีการวิเคราะห์)
- 3 = มีการเก็บข้อมูลอย่างเป็นระบบสามารถ/มีผลการวิเคราะห์การดำเนินงาน เทียบกับเป้าหมาย
- 4 = 3+ มีแนวโน้มผลการดำเนินงานของระบบดี ทำให้เกิดผลเป็นไป/ในทิศทางตามเป้าหมายที่กำหนด
- 5 = 4+ มีการดำเนินงานเหนือกว่าที่เกณฑ์กำหนดส่งผลให้เกิดการพัฒนาระบบ
- 6 = 5+ มีผลการดำเนินงานที่เท่าหรือสูงกว่าคู่เทียบในระดับชั้นนำของประเทศ มีการดำเนินงานที่ดีต่อเนื่อง ส่งผลให้การดำเนินงานเทียบเท่าหรือสูงกว่าคู่เทียบ (คู่เทียบชั้นนำระดับประเทศ)
- 7 = Excellent (Example of Word class or Leading Practices)

เกณฑ์การให้คะแนน :

คะแนน 1	คะแนน 2	คะแนน 3	คะแนน 4	คะแนน 5
มีผลการดำเนินงาน	มีผลการดำเนินงาน	มีผลการดำเนินงาน	มีผลการดำเนินงาน	มีผลการดำเนินงาน
1 ข้อ	2 ข้อ	3 ข้อ	4 ข้อ	5-7 ข้อ

ตัวบ่งชี้ที่ 3.1.2 : ระดับความสำเร็จของการดำเนินงานพันธกิจสัมพันธ์มหาวิทยาลัยกับสังคม				
ผู้รับผิดชอบตัวบ่งชี้ : นางสาวศิริวรรณ กราปัญจะ				
ชนิดตัวบ่งชี้ : กระบวนการ				
<p>คำอธิบายตัวบ่งชี้ : เป็นตัวบ่งชี้ที่แสดงให้เห็นถึงกระบวนการดำเนินงาน ส่งเสริม สนับสนุนและพัฒนา การบริการวิชาการแก่สังคม ตามพันธกิจสัมพันธ์มหาวิทยาลัยกับสังคม หรือ “Engagement Thailand” เพื่อให้เกิดการบูรณาการของทุกพันธกิจหลักของมหาวิทยาลัยในการทำงานเพื่อสังคม โดยเน้นการมีส่วนร่วม ทุกภาคส่วน ร่วมคิดร่วมทำแบบพันธมิตรและหุ้นส่วน เกิดประโยชน์ร่วมกันแก่ผู้เกี่ยวข้องทุกฝ่าย เกิด การเรียนรู้ร่วมกัน เกิดผลกระทบต่อสังคมที่ประเมินได้ และมีการพัฒนาอย่างต่อเนื่อง โดยสอดคล้องกับการ ประกันคุณภาพการศึกษาภายในตามระบบ CUPT QA ในตัวบ่งชี้ C12</p>				
เกณฑ์การประเมิน : ใช้เกณฑ์ 7 ระดับ ของ CUPT QA				
1 = ไม่มีการดำเนินงานตามเกณฑ์ที่กำหนด				
2 = มีผลดำเนินงานเบื้องต้น (เป็นข้อมูลดิบ เริ่มมีระบบ แต่ยังไม่สมบูรณ์ ไม่สามารถ/ไม่มีการวิเคราะห์)				
3 = มีการเก็บข้อมูลอย่างเป็นระบบสามารถ/มีผลการวิเคราะห์การดำเนินงาน เทียบกับเป้าหมาย				
4 = 3+ มีแนวโน้มผลการดำเนินงานของระบบดี ทำให้เกิดผลเป็นไป/ในทิศทาง ตามเป้าหมายที่กำหนด				
5 = 4+ มีการดำเนินงานเหนือกว่าที่เกณฑ์กำหนดส่งผลให้เกิดการพัฒนา ระบบ				
6 = 5+ มีผลการดำเนินงานที่เท่าหรือสูงกว่าคู่เทียบในระดับชั้นนำของประเทศ มีการดำเนินงานที่ดีต่อเนื่อง ส่งผลให้การดำเนินงานเทียบเท่าหรือสูงกว่าคู่เทียบ (คู่เทียบชั้นนำระดับประเทศ)				
7 = Excellent (Example of Word class or Leading Practices)				
เกณฑ์การให้คะแนน :				
คะแนน 1	คะแนน 2	คะแนน 3	คะแนน 4	คะแนน 5
มีผลการ ดำเนินการ 1 ข้อ	มีผลการ ดำเนินงาน 2 ข้อ	มีผลการ ดำเนินงาน 3 ข้อ	มีผลการ ดำเนินงาน 4 ข้อ	มีผลการ ดำเนินงาน 5-7 ข้อ

ตัวบ่งชี้ที่ 3.1.3 : ระดับความสำเร็จของการพัฒนาระบบและกลไกการศึกษาต่อเนื่อง				
ผู้รับผิดชอบตัวบ่งชี้ : นางสาวจุฑาทิพย์ อินทร์ตัน				
ชนิดตัวบ่งชี้ : กระบวนการ				
คำอธิบายตัวบ่งชี้ : <p>การศึกษาต่อเนื่อง (Continuing Education) หมายถึง การศึกษาที่จัดขึ้นเพื่อตอบสนองความต้องการ และความจำเป็นของบุคคลต่อเนื่องไปจากการศึกษาขั้นพื้นฐานและอุดมศึกษา เป็นการศึกษาที่ให้โอกาสทางการศึกษาเพื่อส่งเสริมการเรียนรู้ตลอดชีวิตให้กับบุคคล เพื่อสนองความต้องการและความจำเป็นของบุคคลต่อเนื่องจากฐานความรู้เดิมในรูปของกิจกรรมการเรียนรู้หรือหลักสูตรการเรียนรู้ประเภทมีหน่วยกิต และไม่มีหน่วยกิตซึ่งมิใช่การศึกษาตามระบบปกติ การศึกษาต่อเนื่องเป็นได้ทั้งการฝึกอบรมด้านอาชีพ การยกระดับฝีมือในการทำงาน รวมทั้งหลักสูตรการพัฒนาตนเองเพื่อการทำงาน และการเรียนรู้เพื่อการแก้ไขปัญหา การศึกษาต่อเนื่องยังเป็นการศึกษาที่บุคคลภายนอกสามารถลงทะเบียนเรียนในหลักสูตรต่าง ๆ ที่จัดโดยส่วนงานวิชาการหรือส่วนงานอื่น ๆ ของมหาวิทยาลัย โดยมีอาจมีการจัดเป็นหลักสูตรระยะสั้นในรายวิชาต่าง ๆ สำหรับวิธีและรูปแบบการสอนของการศึกษาต่อเนื่องมีทั้งการสอนในชั้นเรียน การสอนแบบมีภาคปฏิบัติ การสอนทางไกลด้วยสื่อต่าง ๆ รวมทั้งสื่อออนไลน์ต่าง ๆ โดยใช้ระบบอินเทอร์เน็ตในรูปแบบ E-Learning การใช้วิดีโอทัศน์ ซีดี-รอม รวมถึงรายการวิทยุหรือโทรทัศน์</p>				
เกณฑ์การประเมิน : ใช้เกณฑ์ 7 ระดับ ของ CUPT QA				
1	= ไม่มีการดำเนินงานตามเกณฑ์ที่กำหนด			
2	= มีผลดำเนินงานเบื้องต้น (เป็นข้อมูลดิบ เริ่มมีระบบ แต่ยังไม่สมบูรณ์ ไม่สามารถ/ไม่มีการวิเคราะห์)			
3	= มีการเก็บข้อมูลอย่างเป็นระบบสามารถ/มีผลการวิเคราะห์การดำเนินงาน เทียบกับเป้าหมาย			
4	= 3+ มีแนวโน้มผลการดำเนินงานของระบบดี ทำให้เกิดผลเป็นไป/ในทิศทางตามเป้าหมายที่กำหนด			
5	= 4+ มีการดำเนินงานเหนือกว่าที่เกณฑ์กำหนดส่งผลให้เกิดการพัฒนา			
6	= 5+ มีผลการดำเนินงานที่เท่าหรือสูงกว่าคู่เทียบในระดับชั้นนำของประเทศ มีการดำเนินงานที่ดีต่อเนื่อง ส่งผลให้การดำเนินงานเทียบเท่าหรือสูงกว่าคู่เทียบ (คู่เทียบชั้นนำระดับประเทศ)			
7	= Excellent (Example of Word class or Leading Practices)			
เกณฑ์การให้คะแนน :				
คะแนน 1	คะแนน 2	คะแนน 3	คะแนน 4	คะแนน 5
มีผลการดำเนินงาน 1 ข้อ	มีผลการดำเนินงาน 2 ข้อ	มีผลการดำเนินงาน 3 ข้อ	มีผลการดำเนินงาน 4 ข้อ	มีผลการดำเนินงาน 5-7 ข้อ

ตัวบ่งชี้ที่ 3.2.1 : ระดับความสำเร็จการดำเนินงานด้านบริการวิชาการเพื่อสร้างรายได้แก่มหาวิทยาลัย				
ผู้รับผิดชอบตัวบ่งชี้ : นางสาวรสาอรินทร์ ทองสม				
ชนิดตัวบ่งชี้ : กระบวนการ				
คำอธิบายตัวบ่งชี้ : เป็นตัวบ่งชี้ที่แสดงให้เห็นถึงกระบวนการดำเนินงาน ส่งเสริม สนับสนุนและพัฒนาการบริการวิชาการเพื่อสร้างรายได้แก่มหาวิทยาลัย				
เกณฑ์การประเมิน : ใช้เกณฑ์ 7 ระดับ ของ CUPT QA				
1	= ไม่มีการดำเนินงานตามเกณฑ์ที่กำหนด			
2	= มีผลดำเนินงานเบื้องต้น (เป็นข้อมูลดิบ เริ่มมีระบบ แต่ยังไม่สมบูรณ์ ไม่สามารถ/ไม่มีการวิเคราะห์)			
3	= มีการเก็บข้อมูลอย่างเป็นระบบสามารถ/มีผลการวิเคราะห์การดำเนินงาน เทียบกับเป้าหมาย			
4	= 3+ มีแนวโน้มผลการดำเนินงานของระบบดี ทำให้เกิดผลเป็นไป/ในทิศทางตามเป้าหมายที่กำหนด			
5	= 4+ มีการดำเนินงานเหนือกว่าที่เกณฑ์กำหนดส่งผลให้เกิดการพัฒนาาระบบ			
6	= 5+ มีผลการดำเนินงานที่เท่าหรือสูงกว่าคู่เทียบในระดับชั้นนำของประเทศ มีการดำเนินงานที่ดีต่อเนื่อง ส่งผลให้การดำเนินงานเทียบเท่าหรือสูงกว่าคู่เทียบ (คู่เทียบชั้นนำระดับประเทศ)			
7	= Excellent (Example of Word class or Leading Practices)			
เกณฑ์การให้คะแนน :				
คะแนน 1	คะแนน 2	คะแนน 3	คะแนน 4	คะแนน 5
มีผลการดำเนินงาน	มีผลการดำเนินงาน	มีผลการดำเนินงาน	มีผลการดำเนินงาน	มีผลการดำเนินงาน
1 ข้อ	2 ข้อ	3 ข้อ	4 ข้อ	5-7 ข้อ

ตัวบ่งชี้ที่ 3.3.1 : โครงการการศึกษาต่อเนื่องเพื่อหารายได้				
ผู้รับผิดชอบตัวบ่งชี้ : นางสาวจุฑาทิพย์ อินทร์ตัน				
ชนิดตัวบ่งชี้ : กระบวนการ				
คำอธิบายตัวบ่งชี้ : โครงการการศึกษาต่อเนื่องเพื่อหารายได้				
เกณฑ์การประเมิน : ใช้เกณฑ์ 7 ระดับ ของ CUPT QA				
1 = ไม่มีการดำเนินงานตามเกณฑ์ที่กำหนด				
2 = มีผลดำเนินงานเบื้องต้น (เป็นข้อมูลดิบ เริ่มมีระบบ แต่ยังไม่สมบูรณ์ ไม่สามารถ/ไม่มีการวิเคราะห์)				
3 = มีการเก็บข้อมูลอย่างเป็นระบบสามารถ/มีผลการวิเคราะห์การดำเนินงาน เทียบกับเป้าหมาย				
4 = 3+ มีแนวโน้มผลการดำเนินงานของระบบดี ทำให้เกิดผลเป็นไป/ในทิศทาง ตามเป้าหมายที่กำหนด				
5 = 4+ มีการดำเนินงานเหนือกว่าที่เกณฑ์กำหนดส่งผลให้เกิดการพัฒนาาระบบ				
6 = 5+ มีผลการดำเนินงานที่เท่าหรือสูงกว่าคู่เทียบในระดับชั้นนำของประเทศ มีการดำเนินงานที่ดีต่อเนื่อง ส่งผลให้การดำเนินงานเทียบเท่าหรือสูงกว่าคู่เทียบ (คู่เทียบชั้นนำระดับประเทศ)				
7 = Excellent (Example of Word class or Leading Practices)				
เกณฑ์การให้คะแนน :				
คะแนน 1	คะแนน 2	คะแนน 3	คะแนน 4	คะแนน 5
มีผลการ ดำเนินการ 1 ข้อ	มีผลการ ดำเนินงาน 2 ข้อ	มีผลการ ดำเนินงาน 3 ข้อ	มีผลการ ดำเนินงาน 4 ข้อ	มีผลการ ดำเนินงาน 5-7 ข้อ

ยุทธศาสตร์ที่ 4
พัฒนาระบบการบริหารและการจัดการที่มีประสิทธิภาพและประสิทธิผล
เพื่อมุ่งสู่การเป็นองค์กรแห่งการเรียนรู้

ตัวบ่งชี้ที่ 4.1.1 : ระดับความสำเร็จของการดำเนินการตามแผนการบริหารและพัฒนาบุคลากร

ผู้รับผิดชอบตัวบ่งชี้ : นางฉัตรปวีณ์ รูปประดิษฐ์

ชนิดตัวบ่งชี้ : กระบวนการ

คำอธิบายตัวบ่งชี้ : ระดับความสำเร็จของการดำเนินการตามแผนการบริหารและพัฒนาบุคลากร

เกณฑ์การประเมิน : ใช้เกณฑ์ 7 ระดับ ของ CUPT QA

- 1 = ไม่มีการดำเนินงานตามเกณฑ์ที่กำหนด
- 2 = มีผลดำเนินงานเบื้องต้น (เป็นข้อมูลดิบ เริ่มมีระบบ แต่ยังไม่สมบูรณ์ ไม่สามารถ/ไม่มีการวิเคราะห์)
- 3 = มีการเก็บข้อมูลอย่างเป็นระบบสามารถ/มีผลการวิเคราะห์การดำเนินงาน เทียบกับเป้าหมาย
- 4 = 3+ มีแนวโน้มผลการดำเนินงานของระบบดี ทำให้เกิดผลเป็นไป/ในทิศทางตามเป้าหมายที่กำหนด
- 5 = 4+ มีการดำเนินงานเหนือกว่าที่เกณฑ์กำหนดส่งผลให้เกิดการพัฒนาระบบ
- 6 = 5+ มีผลการดำเนินงานที่เท่าหรือสูงกว่าคู่เทียบในระดับชั้นนำของประเทศ มีการดำเนินงานที่ดีต่อเนื่อง ส่งผลให้การดำเนินงานเทียบเท่าหรือสูงกว่าคู่เทียบ (คู่เทียบชั้นนำระดับประเทศ)
- 7 = Excellent (Example of Word class or Leading Practices)

เกณฑ์การให้คะแนน :

คะแนน 1	คะแนน 2	คะแนน 3	คะแนน 4	คะแนน 5
มีผลการดำเนินงาน 1 ข้อ	มีผลการดำเนินงาน 2 ข้อ	มีผลการดำเนินงาน 3 ข้อ	มีผลการดำเนินงาน 4 ข้อ	มีผลการดำเนินงาน 5-7 ข้อ

ตัวบ่งชี้ที่ 4.2.1 : ระบบและกลไกการบริหารจัดการฝ่ายวิชาการ				
ผู้รับผิดชอบตัวบ่งชี้ : นางสาวขวัญฤดี ศุภทรัพย์ไพศาล				
ชนิดตัวบ่งชี้ : กระบวนการ				
คำอธิบายตัวบ่งชี้ : ตัวบ่งชี้ที่ C.9 ผลการบริหารและจัดการของผู้บริหารคณะ/สถาบัน				
เกณฑ์การประเมิน : ใช้เกณฑ์ 7 ระดับ ของ CUPT QA				
1 = ไม่มีการดำเนินงานตามเกณฑ์ที่กำหนด				
2 = มีผลดำเนินงานเบื้องต้น (เป็นข้อมูลดิบ เริ่มมีระบบ แต่ยังไม่สมบูรณ์ ไม่สามารถ/ไม่มีการวิเคราะห์)				
3 = มีการเก็บข้อมูลอย่างเป็นระบบสามารถ/มีผลการวิเคราะห์การดำเนินงาน เทียบกับเป้าหมาย				
4 = 3+ มีแนวโน้มผลการดำเนินงานของระบบดี ทำให้เกิดผลเป็นไป/ในทิศทางตามเป้าหมายที่กำหนด				
5 = 4+ มีการดำเนินงานเหนือกว่าที่เกณฑ์กำหนดส่งผลให้เกิดการพัฒนา ระบบ				
6 = 5+ มีผลการดำเนินงานที่เท่าหรือสูงกว่าคู่เทียบในระดับชั้นนำของประเทศ มีการดำเนินงานที่ดีต่อเนื่อง ส่งผลให้การดำเนินงานเทียบเท่าหรือสูงกว่าคู่เทียบ (คู่เทียบชั้นนำระดับประเทศ)				
7 = Excellent (Example of Word class or Leading Practices)				
เกณฑ์การให้คะแนน :				
คะแนน 1	คะแนน 2	คะแนน 3	คะแนน 4	คะแนน 5
มีผลการดำเนินงาน	มีผลการดำเนินงาน	มีผลการดำเนินงาน	มีผลการดำเนินงาน	มีผลการดำเนินงาน
1 ข้อ	2 ข้อ	3 ข้อ	4 ข้อ	5-7 ข้อ

ตัวบ่งชี้ที่ 4.3.1 : ระดับความสำเร็จการสร้างสรรค์องค์กรแห่งความสุข				
ผู้รับผิดชอบตัวบ่งชี้ : นางสาวขวัญฤดี ศุภทรัพย์ไพศาล				
ชนิดตัวบ่งชี้ : กระบวนการ				
คำอธิบายตัวบ่งชี้ : ระดับความสำเร็จการสร้างสรรค์องค์กรแห่งความสุข				
เกณฑ์การประเมิน : ใช้เกณฑ์ 7 ระดับ ของ CUPT QA				
1	= ไม่มีการดำเนินงานตามเกณฑ์ที่กำหนด			
2	= มีผลดำเนินงานเบื้องต้น (เป็นข้อมูลดิบ เริ่มมีระบบ แต่ยังไม่สมบูรณ์ ไม่สามารถ/ไม่มีการวิเคราะห์)			
3	= มีการเก็บข้อมูลอย่างเป็นระบบสามารถ/มีผลการวิเคราะห์การดำเนินงาน เทียบกับเป้าหมาย			
4	= 3+ มีแนวโน้มผลการดำเนินงานของระบบดี ทำให้เกิดผลเป็นไป/ในทิศทาง ตามเป้าหมายที่กำหนด			
5	= 4+ มีการดำเนินงานเหนือกว่าที่เกณฑ์กำหนดส่งผลให้เกิดการพัฒนาาระบบ			
6	= 5+ มีผลการดำเนินงานที่เท่าหรือสูงกว่าคู่เทียบในระดับชั้นนำของประเทศ มีการดำเนินงานที่ดีต่อเนื่อง ส่งผลให้การดำเนินงานเทียบเท่าหรือสูงกว่าคู่เทียบ (คู่เทียบชั้นนำระดับประเทศ)			
7	= Excellent (Example of Word class or Leading Practices)			
เกณฑ์การให้คะแนน :				
คะแนน 1	คะแนน 2	คะแนน 3	คะแนน 4	คะแนน 5
มีผลการดำเนินงาน	มีผลการดำเนินงาน	มีผลการดำเนินงาน	มีผลการดำเนินงาน	มีผลการดำเนินงาน
1 ข้อ	2 ข้อ	3 ข้อ	4 ข้อ	5-7 ข้อ

ตัวบ่งชี้ที่ 4.4.1 : ระดับความสำเร็จผลงานวิจัยสถาบัน				
ผู้รับผิดชอบตัวบ่งชี้ : นางสาววรรณทิพย์ หนูหลง				
ชนิดตัวบ่งชี้ : กระบวนการ				
คำอธิบายตัวบ่งชี้ : ระดับความสำเร็จผลงานวิจัยสถาบัน				
เกณฑ์การประเมิน : ใช้เกณฑ์ 7 ระดับ ของ CUPT QA				
1 = ไม่มีการดำเนินงานตามเกณฑ์ที่กำหนด				
2 = มีผลดำเนินงานเบื้องต้น (เป็นข้อมูลดิบ เริ่มมีระบบ แต่ยังไม่สมบูรณ์ ไม่สามารถ/ไม่มีการวิเคราะห์)				
3 = มีการเก็บข้อมูลอย่างเป็นระบบสามารถ/มีผลการวิเคราะห์การดำเนินงาน เทียบกับเป้าหมาย				
4 = 3+ มีแนวโน้มผลการดำเนินงานของระบบดี ทำให้เกิดผลเป็นไป/ในทิศทาง ตามเป้าหมายที่กำหนด				
5 = 4+ มีการดำเนินงานเหนือกว่าที่เกณฑ์กำหนดส่งผลให้เกิดการพัฒนาาระบบ				
6 = 5+ มีผลการดำเนินงานที่เท่าหรือสูงกว่าคู่เทียบในระดับชั้นนำของประเทศ มีการดำเนินงานที่ดีต่อเนื่อง ส่งผลให้การดำเนินงานเทียบเท่าหรือสูงกว่าคู่เทียบ (คู่เทียบชั้นนำระดับประเทศ)				
7 = Excellent (Example of Word class or Leading Practices)				
เกณฑ์การให้คะแนน :				
คะแนน 1	คะแนน 2	คะแนน 3	คะแนน 4	คะแนน 5
มีผลการดำเนินงาน	มีผลการดำเนินงาน	มีผลการดำเนินงาน	มีผลการดำเนินงาน	มีผลการดำเนินงาน
1 ข้อ	2 ข้อ	3 ข้อ	4 ข้อ	5-7 ข้อ

